

# Årsrapport 2018



# Indholdsfortegnelse

- 3 Resumé
- 6 Indledning

## 7 Om Socialtilsyn Midt

- 7 1.1. Socialtilsynets kerneopgave
- 7 1.2. Hvem fører Socialtilsyn Midt tilsyn med
- 8 1.3 Socialtilsynets organisering og medarbejdere

## 2. Socialtilsynets virke 2018 - gennemgang af det kvantitative data

- 12 2.1 Tilbagekaldte godkendelser og baggrunden herfor
- 13 2.2 Godkendelse af nye sociale tilbud og plejefamilier
- 14 2.3 Tilsyn og tilsynsbesøg, herunder antallet af anmeldte og uanmeldte tilsynsbesøg
- 16 2.4 Iværksatte påbud, skærpede tilsyn og baggrunden herfor
- 18 2.5 Tilbudsstrukturen
- 19 2.6 Henvendelser om bekymrende forhold (whistleblower)
- 21 2.7 Sagsbehandlingstider i 2018
- 21 2.8 Aktindsigter i 2018

## 22 3. Økonomi

- 24 3.2. Tilsynstakster og objektive finansieringsandele

## 26 4. Den generelle kvalitet i de sociale tilbud og plejefamilier

- 30 4.1 Plejefamiliernes udvikling
- 30 4.2 Metode
- 30 4.3 Kvantitative data vedrørende plejefamiliernes udvikling
- 34 4.4 Plejefamiliernes godkendelsesgrundlag og handleplansmål

## 36 5. Socialtilsyn Midts fokuspunkter i årsrapport 2018

- 36 5.1 Centerkonstruktioner
- 36 5.2 Ankeafgørelser
- 37 5.3 Magtanvendelser
- 38 5.4 Ny-godkendelser på plejefamilieområdet og tilbudsområdet i 2018
- 42 Opsummering

# Resumé

I det følgende vil der blive givet en kort status af Socialtilsyn Midts portefølje, hovedkonklusionerne i Socialtilsyn Midts vurdering af kvaliteten i tilbuddene og de fokuspunkter, som belyses i årsrapporten for 2018.

Status på Socialtilsyn Midts portefølje 2018

### Antal tilbud og plejefamilier

- 1.404 plejefamilier
- 349 sociale tilbud (herunder 4 koncerner)

### Antal ny-godkendelser

- 65 plejefamilier
- 11 sociale tilbud

### Antal tilbagekaldte godkendelser

- 9 plejefamilier (inkl. ny-godkendelser)  
8 eksisterende plejefamilier fik tilbagekaldt deres godkendelse i 2018. Tilbagekaldelse af godkendelsen sker, når plejefamilien vurderes til ikke at kunne varetage plejeopgaven, dvs. sikre det anbragte barns trivsel og udvikling.  
1 ny-ansøger kunne ikke godkendes. De typiske årsager, til at en familie ikke kan godkendes, er utilstrækkelig økonomi, manglende kompetencer, familiære forhold og fysiske rammer.
- 3 sociale tilbud  
3 tilbud fik tilbagekaldt deres godkendelser, fordi tilbuddene ikke længere kunne opretholde den fornødne kvalitet og sikre beboernes trivsel. I 2018 var der ingen nye sociale tilbud, der fik resultatet 'ikke godkendt' i forbindelse med nygodkendelsesprocessen.

### Henvendelser om bekymrende forhold (whistleblows)

I 2018 modtog Socialtilsyn Midt 306 whistleblows, som fordeler sig med:

- 17 henvendelser vedrørende plejefamilier
- 289 henvendelser vedrørende tilbud

### Antal iværksatte påbud og skærpede tilsyn

I 2018 udstedte Socialtilsyn Midt i alt:

- Påbud uden skærpet tilsyn på 5 tilbud og 2 plejefamilier
- Påbud med skærpet tilsyn på 5 tilbud. Ingen plejefamilier fik skærpet tilsyn i 2018.

### Kvalitet i tilbuddene

I 2018 har alle socialtilbud og plejefamilier modtaget mindst ét driftsorienteret tilsynsbesøg i henhold til lov om socialtilsyn. Data indhentet i forbindelse med tilsynsbesøgene viser, at den generelle kvalitet er tilfredsstillende, og både tilbud og plejefamilier kan sikre de anbragte borgeres trivsel, sundhed og udvikling.

Socialtilsyn Midts konklusion er, at både tilbud og plejefamilier kan tilbyde de rette betingelser for anbragte borgere og dermed sikre omsorg, trykrammer, medbestemmelse, trivsel og udvikling for den enkelte borger.



## Plejefamiliernes udvikling

Fællestemaet for de 5 socialtilsyn i årsrapporten 2018 er plejefamiliernes udvikling.

Alle 5 socialtilsyn har trukket kvantitative data ud fra et fælles datagrundlag, og har bl.a. undersøgt udviklingen på plejefamilieområdet fra 2015 – 2018 i forhold til porteføljetal, ophørte plejefamilier, re-godkendte plejefamilier og ny-godkendelser.

Belastningsgrader, antal pladser, aldersgrupper og begrundelse for ophør indgår ligeledes i belystningen af udviklingen på plejefamilieområdet.

I tillæg til plejefamiliernes udvikling har Socialtilsyn Midt valgt at se nærmere på plejefamiliernes godkendelsesgrundlag og deres kendskab til handleplansmål. I hele 2018 er der blevet indsamlet data, som er blevet anvendt til at undersøge om plejefamilierne overholder deres godkendelsesgrundlag og om de kender handleplansmålene og arbejder ud fra disse.

## Socialtilsyn Midts fokuspunkter i 2018

Socialtilsyn Midt har valgt at belyse følgende fokuspunkter i årsrapporten 2018:

- Centerkonstruktioner
- Ankeafgørelser
- Magtanvendelser, herunder voksenansvar
- Ny-godkendelser på plejefamilieområdet og tilbudsområdet i 2018
- Socialtilsyn Midts tilfredshedsundersøgelse 2018

## Centerkonstruktioner

En lang række tilbud i Midtjylland er organiseret i centerkonstruktioner, hvilket betyder, at tilbuddene har adskillige adresser organiseret under samme ledelse (regionen; specialområde).

Centerkonstruktionen anvendes særligt i Midtjylland og udgør en økonomisk udfordring for Socialtilsyn Midt.

Ressourcetrækket for at føre tilsyn med op til 270 pladser i et center eller et specialområde i Midtjylland kan ikke fuldt ud kompenseres, da ressourcetrækket er større end taksten, der kan opkræves.

Der er derudover udfordringer med at indhente retvisende data og forholde sig til dette, fordi det er hele centerkonstruktionen, der får kritik og evt. sanktion, hvis der registreres problematiske forhold på en enkelt afdeling.

I praksis betyder det, at visiterende kommuner kun i mindre grad kan orientere sig i, hvilken kvalitet en udvalgt adresse har. Desuden er det svært at orientere sig i de ganske omfangsrige rapporter, som centerkonstruktionerne får.

Socialtilsyn Midt har gjort opmærksom på de forskellige problemstillinger i forbindelse med de politiske drøftelser af lov om socialtilsyn i 2018.

## Ankeafgørelser i 2018

Socialtilsyn Midt har i 2018 fået 23 afgørelser retur fra Ankestyrelsen. 3 af dem vedrørte plejefamilier og 20 af dem vedrørte tilbud.

Af de 23 afgørelser har Ankestyrelsen stadfæstet 8, ændret 2 og ophævet 13 afgørelser. 8 af de ophævede afgørelser omhandlede opkrævning af tillægstakster på tilbud med flere adresser. En praksis som Socialtilsyn Midt har haft for at kompensere for bl.a. de store centerkonstruktioner. Denne praksis er nu ændret. 4 omhandlede tolkning af organisatoriske forhold og en enkelt afgørelse omhandlede dispensation.

## Magtanvendelser i 2018

I 2018 modtog Socialtilsyn Midt 2.377 indberetninger om magtanvendelser, hvilket er 150 færre end i 2017.

Tilbuddene er forpligtigede til at indberette og registrere alle former for magtanvendelser af hensyn til borgernes sikkerhed samt for at sikre, at borgernes grundlæggende rettigheder ikke overskrides eller krænkes. Alle indberetninger gennemgås grundigt med det formål at få et samlet overblik over antallet af magtanvendelser på de enkelte tilbud og for at vurdere, om der er behov for at følge op på brugen af magtanvendelser.

Socialtilsyn Midt vurderer, at tilbuddene har en god viden om, hvordan registreringerne og indberetningerne skal udarbejdes og håndteres og oplever, at indberetningspraksis i tilbuddene bliver bedre og bedre.

## Ny-godkendelser på plejefamilie- og tilbudsområdet i 2018

Der er blevet godkendt 65 nye plejefamilier og 11 nye sociale tilbud i 2018.

I 2018 var der en negativ udvikling i antallet af plejefamilier, idet der ophørte flere plejefamilier, end der blev ny-godkendt. Det er en udfordring at imødekomme kommuners efterspørgsel efter plejefamilier.

På tilbudsområdet er der i 2018 sket en fordobling af ny-godkendte sociale tilbud fra 5 i 2017 til 11 i

2018. Interessen for at blive godkendt er stor, og der kommer mange henvendelser vedrørende råd og vejledning til at komme i gang.

## Socialtilsyn Midts tilfredshedsundersøgelse 2018

I 2018 har Socialtilsyn Midt udsendt en tilfredshedsundersøgelse til en række vilkårligt udvalgte respondenter inden for tilbudsområdet og plejefamilieområdet.

I alt blev 350 personer inviteret til at deltage i tilfredsundersøgelsen, hvoraf 241 besvarede spørgsmålene.

I tilfredsundersøgelsen for 2018 svarer 83%, at de er tilfredse eller meget tilfredse med Socialtilsyn Midts udførelse af tilsynsopgaven. Der er en mindre nedgang i tilfredsheden sammenlignet med undersøgelsen fra 2017.

I undersøgelsen fremgår det, at respondenterne synes, at Socialtilsyn Midts konsulenter gør et godt stykke arbejde, som værdsættes hos både plejefamilie og sociale tilbud.

Fortsat god læselyst!

Ulla B. Andersen  
Tilsynschef







## Indledning

I 2018 har Socialtilsyn Midts overordnede fokus været at kontrollere kvaliteten i de sociale tilbud og plejefamilier. Alle sociale tilbud og plejefamilier har i den forbindelse modtaget mindst ét tilsynsbesøg. Socialtilsyn Midt vurderer at den generelle kvalitet er tilfredsstillende.

Socialtilsyn Midt vægter et tæt samarbejde med både tilbud og plejefamilier med henblik på at medvirke til at udvikle og styrke kvaliteten. Borgernes tarv er altid i centrum, og det er Socialtilsyn Midts opgave at sikre dette. Kan tilbuddene og plejefamilierne ikke levere den fornødne kvalitet, kan det føre til sanktioner og i værste fald til inddragelse af godkendelser. Det er Socialtilsyn Midts vurdering, at de fleste sanktioner resulterer i en konstruktiv proces, hvor tilbuddet ender med at vende en given u hensigtsmæssig udvikling.

### Årsrapporten er opdelt i 3 spor:

#### 1. Socialtilsynets virke

Hvor Socialtilsyn Midts virke, portefølje og økonomi gennemgås ud fra en række kvantitative opgørelser. Al data er baseret på et fælles datagrundlag.

#### 2. Den generelle kvalitet i de sociale tilbud og plejefamilier

Fællestemaet for årsrapport 2018 er plejefamiliernes udvikling, som belyses ud fra fælles kvantitative data Socialtilsyn Midt har i tillæg til dette undersøgt plejefamiliernes godkendelsesgrundlag og kendskab til handleplansmål.

#### 3. Socialtilsyn Midts fokuspunkter i årsrapporten 2018

I årsrapporten for 2018 har Socialtilsyn Midt valgt at have fokus på; centerkonstruktioner, ankeafgørelser, magtanvendelser, Ny-godkendelser på plejefamilie- og tilbudsområdet samt tilfredshedsundersøgelsen i 2018.

# 1. Om socialtilsyn Midt

## 1.1. Socialtilsynets kerneopgave

Ifølge lov om socialtilsyn § 7, stk. 3, skal Socialtilsyn Midt aflægge mindst ét årligt tilsynsbesøg hos de sociale tilbud og plejefamilier, der er omfattet af socialtilsynets tilsynsopgave. Centerkonstruktioner og tilbud med flere afdelinger skal have fysisk besøg på alle adresser og afdelinger mindst én gang om året i forbindelse med det driftsorienterede tilsyn.

### Formålet med tilsynet kan opsummeres på følgende måde:

- Et professionelt og uafhængigt tilsyn
- Forhindre misbrug og overgreb på tilbuddets borgere
- Kvalitet i de sociale tilbud
- Effektivitet i indsatsen

For at sikre at der ikke sker svigt, misbrug eller overgreb, og at tilbud og plejefamilier har den fornødne kvalitet, foretages der altid en konkret risikovurdering forud for et driftsorienteret tilsyn.

Socialtilsyn Midt har i 2018 formaliseret det risikobaserede tilsyn for at sikre, at planlægningen af tilsyn målrettes optimalt i forhold til det enkelte tilbud/plejefamilie.

Risikovurderingen foretages i forbindelse med planlægningen af et tilsyn og tager udgangspunkt i indhentede oplysninger fra tilbuddet/plejefamilien, der sammenholdes med tidligere tilsynsrapporter. En risikovurdering har ikke kun fokus på forhold, der kan have en negativ betydning. Risikovurderingen er styrende for tilsynsintensiteten, dvs. hvor omfattende tilsyn skal være, antallet af anmeldte og uanmeldte besøg samt hvordan tilsynet planlægges og udføres<sup>1</sup>.

Hvis et tilbud har fået sanktioner i form af påbud og skærpet tilsyn vil tilsynsintensiteten altid øges, for at sikre at tilbuddet arbejde målrettet med at forbedre kvaliteten.

Det er altid socialtilsynet, der har ansvaret for at vurdere, om tilbuddene og plejefamilierne har den fornødne kvalitet uanset omfanget af tilsynet. Dette fordrer høj faglighed, viden og erfaring med det specialiserede område. Socialtilsyn Midt prioriterer, at alle medarbejdere har mulighed for at udvikle og forbedre deres kompetencer inden for det specialiserede område.

Tilsynskonsulenterne drøfter og sparrer løbende omkring forskellige udfordringer, som opstår, når de fører tilsyn. Disse faglige drøftelser er vigtige i udviklingen og forbedringen af tilsynsopgaven.

Drøftelserne har i 2018 bl.a. omhandlet magtanvendelser, herunder borgernes selvbestemmelsesret og retten til privatliv. Målgruppedefinitioner har der også været fokus på, da der ikke altid opleves overensstemmelse mellem Tilbudsportalens og kommunernes definitioner. Tilbudsportalen arbejder med diagnoser og kommunerne med funktionsniveau, og det giver udfordringer i tilbuddene i forhold til godkendelser m.m.

## 1.2. Hvem fører Socialtilsyn Midt tilsyn med

### Socialtilsyn Midt har ansvar for at godkende og føre driftsorienteret tilsyn med sociale tilbud og plejefamilier:

- Plejefamilier og kommunale plejefamilier efter § 66, stk. 1, nr. 1 og 2, i lov om social service
- Opholdssteder og døgninstitutioner for børn og unge efter § 66, stk. 1, nr. 5 og 6 i lov om social service
- Botilbud til voksne efter §§ 107, 108, 109 og 110 i lov om social service. Det omfatter herberger og krisecentre samt midlertidige og længerevarende botilbud til personer med nedsat fysisk eller psykisk funktionsevne
- Stofmisbrugsbehandlingstilbud efter § 101 og §101a i lov om social service
- Alkoholbehandlingstilbud efter sundhedslovens § 141
- Tilbud i form af hjælp og støtte efter §§ 83-87, 97, 98 og 102 i lov om social service

Endvidere føres tilsyn med støtte efter bl.a. servicelovens § 85 til borgere, der bor i plejeboliger eller lignende boformer f.eks. almenboligloven § 105 og lejeloven, hvor borgeren er visiteret til boligen af kommunen og hvor støtten ydes af et fast personale, som udgår fra servicearealer i tilknytning til boligerne.

Endvidere fører vi tilsyn med §§ 103 og 104, hvis de drives i og af et døgntilbud.

<sup>1</sup> Oplæg v/Hanne Sognstrup, Socialstyrelsen "Det risikobaserede tilsyn". Årsmødet for socialtilsynene 2018



Nedenstående tabel viser ovenstående tilbudstyper fordelt på tilbud, plejefamilier og koncerner.

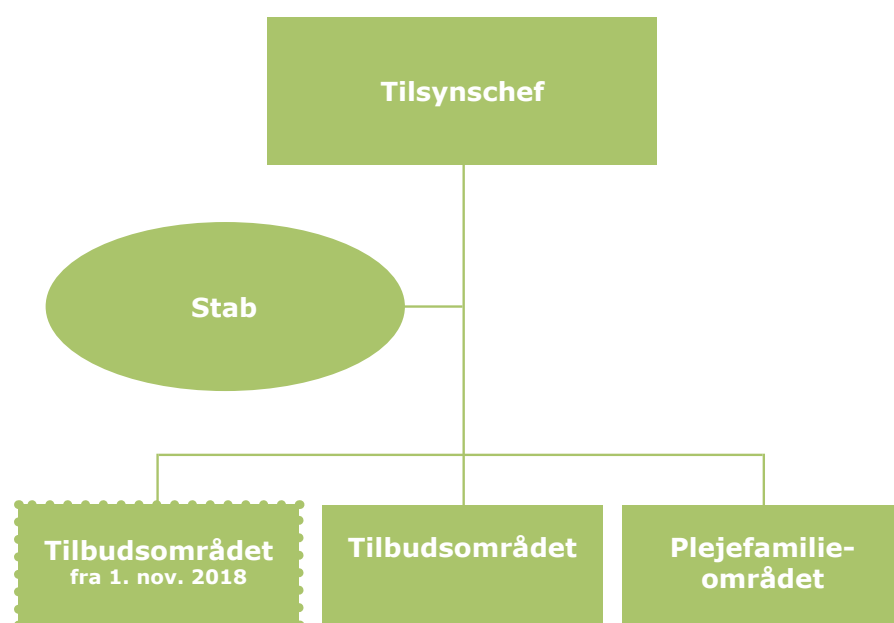
Tabel 1.2.1

Tilbudstyper	I alt <sup>2</sup>
Plejefamilier Sociale tilbud	1.404 349
<b>Øvrige</b>	
Koncernlignende tilbud Antal tilbud under koncernlignende tilbud	4 <sup>3</sup> 24

### 1.3 Socialtilsynets organisering og medarbejdere

Socialtilsyn Midt er en kommunal myndighed, som organisatorisk er forankret i Børne- og Familieafdelingen i Silkeborg Kommune. Socialtilsyn Midt var i 2018 organiseret som vist nedenfor.

I efteråret 2018 blev der foretaget en organisationsændring i Socialtilsyn Midt, hvor plejefamilieområdet blev sammenlagt til én driftsafdeling med én afdelingsleder. Tilbudsområdet er fortsat opdelt i 2 driftsafdelinger med 2 afdelingsledere. Organisationsændringen er afstedkommet af, at det var nødvendigt at tilføre ekstra ledelsesressourcer til tilbudsområdet, som er et stort og ressourcekrævende område.



**Socialtilsyn Midt har pr. 1. december 2018 i alt 74,2 årsværk ansat, fordelt på flg. stillinger:**

- En tilsynschef
- En stabsleder
- 3,0 afdelingsledere
- 11,2 stabsmedarbejdere: 3,0 jurister, 3,0 økonomikonsulenter, 1,0 AC-fuldmægtig, 3,8 administrative medarbejdere, 0,4 servicemedarbejder og piccoloer
- 59,7 tilsynskonsulenter: Majoriteten af tilsynskonsulenter er enten uddannede socialrådgivere eller socialpædagoger.

<sup>2</sup>Antallet af tilbud og plejefamilier er opgjort pr. 3 januar 2019

<sup>3</sup>De 4 koncernlignende tilbud indgår i det samlede antal sociale tilbud

## 2. Socialtilsynets virke 2018 – gennemgang af det kvantitative data

Jf. lov om socialtilsyn skal alle tilbud og plejefamilier have mindst ét tilsyn pr år. Alle tilbud og plejefamilier under Socialtilsyn Midts tilsynsmyndighed har fået mindst et tilsynsbesøg enten som anmeldt eller uanmeldt besøg. Der er tilbud og plejefamilier, som i 2018 har fået et eller flere tilsyn udover det lovpligtige tilsyn. Når en plejefamilie eller et tilbud får ekstra tilsyn, kan det f.eks. omhandle ændring af godkendelse, undersøgelse af whistleblow eller opfølgning på sanktioner.

Socialtilsyn Midts portefølje for 2018 har kun ændret sig på plejefamilieområdet. I 2017 var porteføljen på 1.480 plejefamilier i 2018 er tallet faldet til 1.404 plejefamilier. Antallet af sociale tilbud er det samme som i 2017.

I det følgende vil data vedrørende Socialtilsyn Midts portefølje i 2018 blive gennemgået.

På plejefamilieområdet skyldes nedgangen bl.a., at flere plejefamilier i 2016 ønskede at ophøre som plejefamilie pga. alder, skilsmisse og/eller sygdom. Desuden måtte flere plejefamilier lukke som følge af, at de kun havde haft § 84 aflastning i en periode på 3 år.

I det følgende vil data vedrørende Socialtilsyn Midts portefølje i 2016 blive gennemgået.

Tabel 2.1 Socialtilsyn Midts portefølje 2018

Tilbudstyper	I alt <sup>4</sup>
Plejefamilier Sociale tilbud	1.404 349
<b>Øvrige</b>	
Koncernlignende tilbud Antal tilbud under koncernlignende tilbud	4 <sup>5</sup> 24

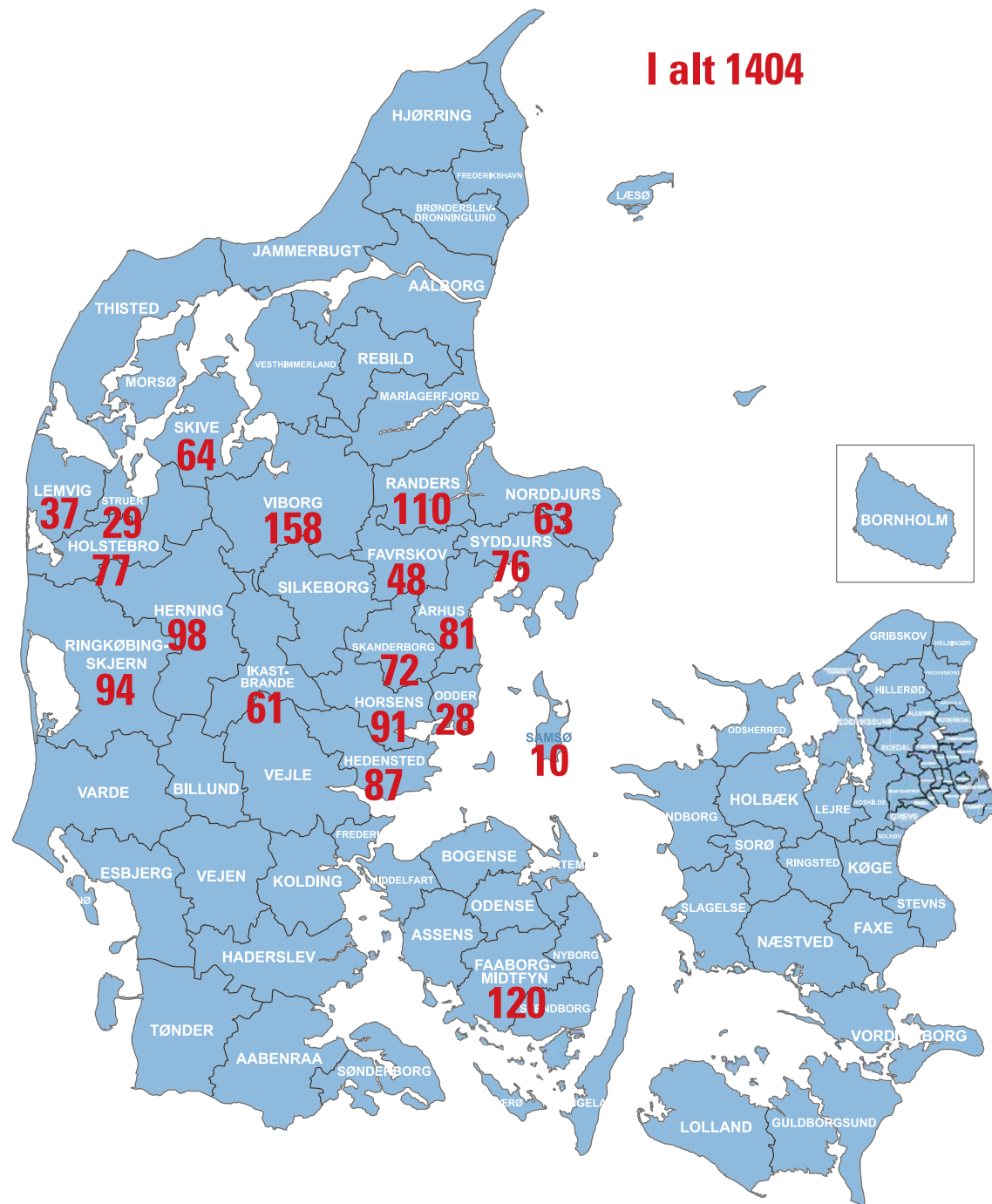


<sup>4</sup>Antallet af tilbud og plejefamilier er opgjort pr. 3. januar 2019

<sup>5</sup>De 4 koncernlignende tilbud indgår i det samlede antal sociale tilbud

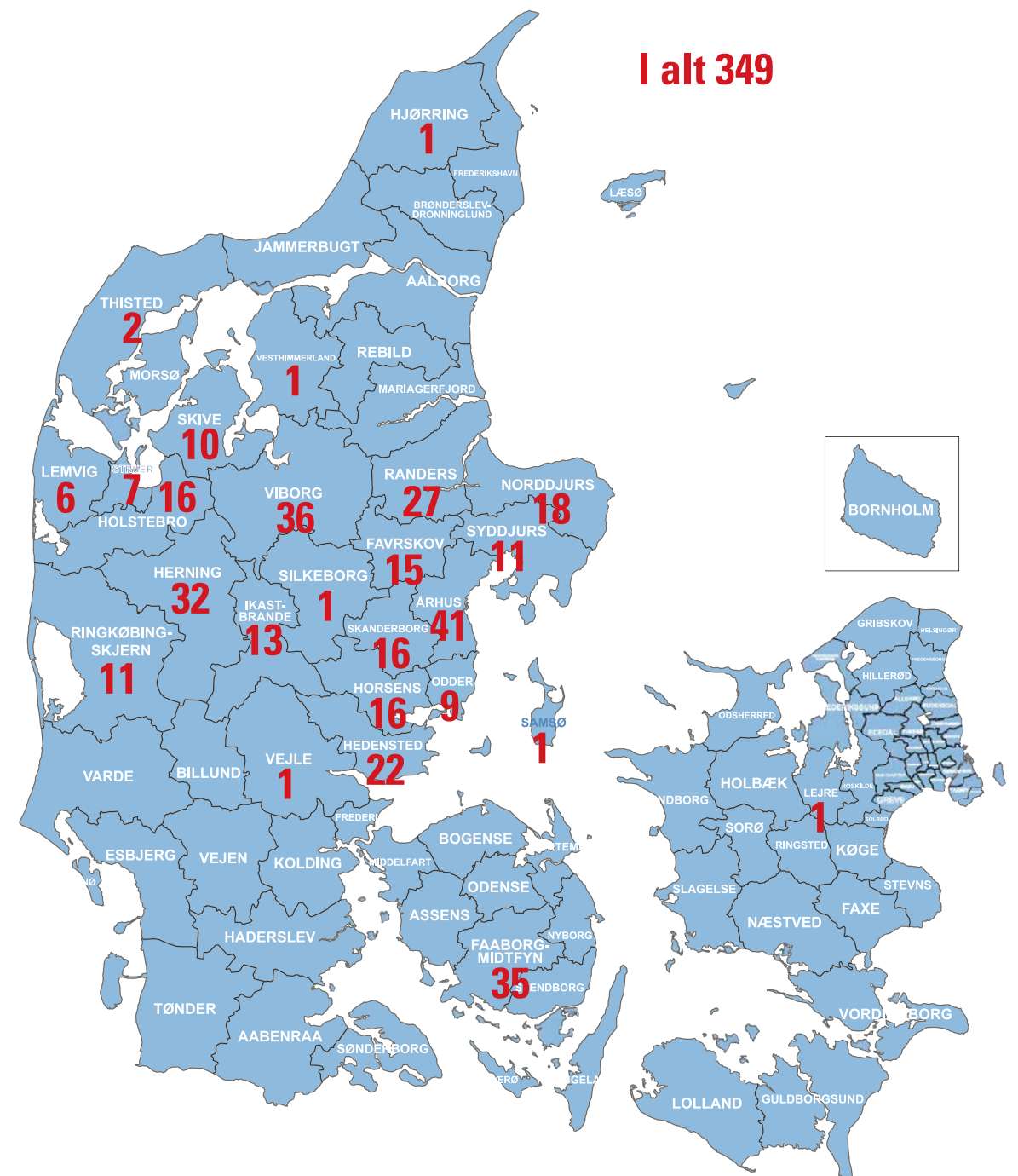
## Plejek familier

Tabel 2.2. Oversigtskort over plejek familier fordelt på kommuner



## Tilbud

Tabel 2.3. Oversigtskort over tilbud fordelt på kommuner



## 2.1 Tilbagekaldte godkendelser og baggrunden herfor

### Tilbagekaldelser af godkendelser på plejefamilieområdet

I 2018 blev der på plejefamilieområdet tilbagekaldt 9 godkendelser.

- 8 eksisterende plejefamilier mistede deres godkendelse. Et fald fra 10 familier i 2017. Når en plejefamilie får tilbagekaldt deres godkendelse, er det fordi, det vurderes, at pleje familien ikke længere kan varetage plejeopgaven. Dvs. kvaliteten er mangelfuld, og det går ud over det anbragte barns trivsel. Herudover kan samarbejdsvanskeligheder med familien eller en ændring af de fysiske rammer (f.x. flytning), således at disse rammer ikke længere lever op til kravene ligeledes afstedkomme, at godkendelsen tilbagekaldes.
- 1 ny-ansøger kunne ikke godkendes. Når en ny-ansøger ikke kan godkendes som plejefamilie kan der være flere faktorer, der spiller ind. Det kan f.eks. være utilstrækkelig økonomi, ikke egnede fysiske rammer, manglende kompetencer og egne børns alder og trivsel.

Tabel 2.1.1 Antal tilbagekaldte godkendelser på plejefamilieområdet 2018

Eksisterende plejefamilier	
Ophørte plejefamilier	116
Ikke godkendte	8
Ny-godkendte plejefamilier	
Tilbagekaldte ansøgninger	31
Ikke godkendte	1

### Tilbagekaldelse af godkendelser på tilbudsområdet

I 2018 blev der i alt tilbagekaldt 3 godkendelser på tilbudsområdet.

- 3 eksisterende sociale tilbud fik inddraget deres godkendelse i 2018. Tilbuddene har fået deres godkendelser tilbagekaldt, da de ikke har kunnet levere den fornødne kvalitet og dermed sikre trivsel for borgerne.
- I 2018 var der ingen nye sociale tilbud, som fik resultatet "ikke godkendt".

- I 2018 ophørte 116 eksisterende plejefamilier. Antallet af ophørte plejefamilier er faldet siden 2016. I 2016 var det 156 og i 2017 var der 140 plejefamilier, der ophørte. Årsagerne til at plejefamilier ophører er f.eks. alder, skilsmisse, sygdom, nyt arbejde, udfordringer med egne børn, familieførgelse og flytning. Socialtilsyn Midt lukker også plejefamilier, som ikke har haft børn i de seneste 3 år. Herunder hører også plejefamilier, som har opgivet at få en plejeopgave. Der er fortsat ny-godkendte plejefamilier, der oplever, at de ikke kommer i betragtning til plejeopgaver. De vælger derfor at ophøre, da de ikke ønsker at stå til rådighed uden udsigt til en plejeopgave. I afsnittet om plejefamiliernes udvikling ses der nærmere på årsagerne til, at plejefamilier vælger at ophøre.
- I 2018 tilbagekaldte 31 ny-ansøgere deres ansøgninger. Det er 5 mere end i 2017. Når ny-ansøgere vælger at tilbagekalde deres godkendelse er det oftest fordi der, under godkendelsesprocessen sker ændringer i familiens situation. Familien har mulighed for at søge igen, når deres familiemæssige situation er faldet på plads.

### Ophørte sociale tilbud

- I 2018 var der 15 tilbud, som ophørte. Et stort fald sammenlignet med 2017, hvor 30 tilbud ophørte. Når et tilbud ophører kan det bl.a. skyldes dårlig økonomi, faldende beboerantal, sammenlægning med et andet tilbud eller, at det ikke længere er omfattet af lov om socialtilsyn.
- I 2018 var der ingen, der tilbagekaldte deres ansøgninger om at blive godkendt som nyt socialt tilbud. Nye ansøgere på tilbudsområdet har også mulighed for at tilbagekalde deres ansøgninger under processen og ansøge igen på et senere tidspunkt.

Tabel 2.1.2 Antal tilbagekaldte godkendelser/ansøgninger på tilbudsområdet 2018

Eksisterende sociale tilbud	
Ophørte tilbud	15
Ikke godkendte	3
Ny-godkendte sociale tilbud	
Tilbagekaldte ansøgninger	0
Ikke godkendte	0

## 2.2 Godkendelse af nye sociale tilbud og plejefamilier

### Ny-godkendte plejefamilier

I 2018 godkendte Socialtilsyn Midt 65 nye plejefamilier. I 2016 blev 127 familier godkendt og 72 familier i 2017.

Socialtilsyn Midt kender ikke årsagerne til nedgangen i antallet af ny-godkendte plejefamilier. Der har i 2018 været stor interesse fra familier, der ønsker at blive godkendt og Socialtilsyn Midt får mange henvendelser ligesom der også har været god søgning på det obligatoriske kursus for generelt godkendte plejefamilier. Socialtilsyn Midt er bekendt med, at der er frafald på kurset og at det ikke er alle, der efter endt kursus får sendt en ansøgning til socialtilsynet jf. afsnit 5.4 Ny-godkendelser på plejefamilieområdet og tilbudsområdet i 2018.

Tabel 2.2.1 Antal ny-godkendte tilbud i 2018 fordelt på tilbudstyper

Tilbudstyper	I alt
Plejefamilier	65
Sociale tilbud	11

Socialtilsyn Midt har kontaktet kursusedtagerne telefonisk, hvis der ikke er indsendt en ansøgning efter deltagelse i kurset.

I 2018 har Socialtilsyn Midt deltaget i kommunernes rekrutteringsmøder i et forsøg på at øge antallet af ansøgere.

### Ny-godkendte sociale tilbud

På tilbudsområdet har der i 2018 været en stor interesse for at blive godkendt, hvilket afspejles i antallet af nye sociale tilbud.

I 2018 er der blevet godkendt 11 nye sociale tilbud, hvilket er 6 mere end i 2017.

Der blev i 2018 godkendt:

- 3 børnetilbud
- 1 børn- og ungetilbud
- 7 voksertilbud



## 2.3 Tilsyn og tilsynsbesøg, herunder antallet af anmeldte og uanmeldte tilsynsbesøg

### Kort om datagrundlaget for antal gennemførte tilsyn i 2018

Socialtilsynene har truffet beslutning om at trække data ud fra et fælles datagrundlag, hvor de samme søgekriterier anvendes.

Socialtilsyn Midt supplerer med et ekstra datatræk i forhold til antal gennemførte tilsyn og antallet af anmeldte og uanmeldte tilsynsbesøg. Begrundelsen for dette er, at Socialtilsyn Midt ønsker at opgøre det nøjagtige antal gennemførte tilsyn i 2018. Dvs., at der er blevet trukket data på, hvor mange tilbud og plejefamilier, der har fået tilsynsbesøg i 2018, og hvor der efterfølgende er blevet udarbejdet og uploadet en tilsynsrapport til Tilbudsportalen.

Datatrækket er ikke kun baseret på tilsyn, hvor rapporten er uploadet til Tilbudsportalen i 2018, da tilbud og plejefamilier, som fik tilsynsbesøg i december måned, dermed ikke tælles med. Disse tilsynsbesøg ligger sidst på året og den efterfølgen-

de høringsperiode betyder, at den endelige rapport først er blevet uploadet i begyndelsen af 2019. Socialtilsyn Midt medregner de tilsyn, hvor rapporten er blevet uploadet i januar 2019, da det omhandler tilbud og plejefamilier, der har fået tilsyn i 2018.

De følgende 3 tabeller viser data inklusiv de gennemførte tilsyn i 2018, hvor rapporter fra tilsyn i december 2018 er blevet uploadet i januar 2019.

Nedenstående tabel viser antallet af gennemførte tilsyn i 2018.

Tabel 2.3.1 Antal gennemførte tilsyn i 2018

Traditionelle tilbudstyper	
Plejefamilier (inkl. ny-godkendelser + lukkede plejefamilier)	1.500
Sociale tilbud (inkl. ny-godkendelser + lukkede tilbud)	413
<b>Ialt</b>	<b>1.913</b>

Nedenstående tabel viser, hvordan de anmeldte og uanmeldte tilsynsbesøg har fordelt sig på henholdsvis driftsorienterede tilsyn, ny-godkendelser og re-godkendelser.<sup>6</sup>

Tabel 2.3.2 Antallet af anmeldte og uanmeldte tilsynsbesøg i 2018 fordelt på tilsynstyper

Traditionelle tilbudstyper		
Tilsynstype	Anmeldte	Uanmeldte
Driftsorienterede tilsyn	1.918	466
Ny-godkendelser	133	1
Re-godkendelser	14	0
<b>Ialt</b>	<b>2.065</b>	<b>467</b>

<sup>6</sup>Aftaletypen "Ej truffet" er ikke talt med

Nedenstående tabel illustrerer, hvordan de anmeldte og uanmeldte tilsynsbesøg har fordelt sig på henholdsvis plejefamilie- og tilbudsområdet.

Tabel 2.3.3 Antallet af anmeldte og uanmeldte tilsynsbesøg 2018 fordelt på plejefamilier og tilbud

Plejefamilier		
Tilsynstype	Anmeldte	Uanmeldte
Driftsorienterede tilsyn	1.165	277
Ny-godkendelser	94	0
<b>Ialt</b>	<b>1.259</b>	<b>277</b>

Tilbud		
Tilsynstype	Anmeldte	Uanmeldte
Driftsorienterede tilsyn	753	189
Ny-godkendelser	39	1
Re-godkendelser	14	0
<b>Ialt</b>	<b>806</b>	<b>190</b>

Tallene i de 3 nedenstående tabeller er baseret på socialtilsynenes fælles datagrundlag. De viser antal gennemførte tilsyn i 2018, samt hvordan de fordeler sig i forhold til anmeldte og uanmeldte tilsynsbesøg.

Det er vigtigt at være opmærksom på, at tallene indeholder gennemførte tilsyn fra både 2017 og

2018, da søgekriteriet er alle tilsyn, som er gennemført i 2018. Med denne opgørelsesmetode, vil tilsyn udført i december 2017 blive talt med, da rapporterne først er blevet uploadet i januar 2018. På samme måde vil de tilsyn, som blev udført i december 2018 ikke blive talt med.

Tabel 2.3.4 Antal gennemførte tilsyn i 2018 - baseret på det fælles datagrundlag

Traditionelle tilbudstyper	
Plejefamilier (inkl. ny-godkendelser + lukkede plejefamilier)	1.459
Sociale tilbud (inkl. ny-godkendelser + lukkede tilbud)	346
<b>Ialt</b>	<b>1.805</b>

Nedenstående tabel viser, hvordan de anmeldte og uanmeldte tilsynsbesøg har fordelt sig på henholdsvis driftsorienterede tilsyn, ny-godkendelser og re-godkendelser.<sup>7</sup>

Tabel 2.3.5 Antallet af anmeldte og uanmeldte tilsynsbesøg i 2018 fordelt på tilsynstyper - baseret på det fælles datagrundlag

Socialtilsyn Midt		
Tilsynstype	Anmeldte	Uanmeldte
Driftsorienterede tilsyn	1730	400
Ny-godkendelser	121	1
Re-godkendelser	0	0
<b>Ialt</b>	<b>1.851</b>	<b>401</b>

<sup>7</sup>Aftaletypen "Ej truffet" er ikke talt med



Nedenstående tabel illustrerer, hvordan de anmeldte og uanmeldte tilsynsbesøg har fordelt sig på henholdsvis plejefamilie- og tilbudsområdet.

Tabel 2.3.6 Antallet af anmeldte og uanmeldte tilsynsbesøg i 2018 fordelt på tilsynstyper - baseret på det fælles datagrundlag

Plejefamilier		
Tilsynstype	Anmeldte	Uanmeldte
Driftsorienterede tilsyn	1.127	273
Ny-godkendelser	94	0
<b>Ialt</b>	<b>1.221</b>	<b>273</b>

Tilbud		
Tilsynstype	Anmeldte	Uanmeldte
Driftsorienterede tilsyn	603	127
Ny-godkendelser	27	1
<b>Ialt</b>	<b>630</b>	<b>128</b>

## 2.4 Iværksatte påbud, skærpede tilsyn og baggrunden herfor

I 2018 udstedte Socialtilsyn Midt i alt 23 påbud. 21 påbud fordelt på 10 tilbud og 2 påbud fordelt på 2 plejefamilier.

- 5 tilbud blev godkendt med påbud
- 5 tilbud blev godkendt med skærpet tilsyn
- 2 plejefamilier blev godkendt med påbud.

At få et påbud kan have alvorlige konsekvenser for et tilbud/plejefamilie. Et påbud påpeger, at der er nogle forhold, der ikke er i orden og dermed kan

påvirke tilbuddets/plejefamiliens kvalitet. Socialtilsynet vil altid inden evt. udstedelse af et påbud være i tæt dialog med tilbuddet/plejefamilien for at undersøge, om det er muligt at rette op på kvaliteten uden sanktioner. Er dette ikke muligt, udstedes et påbud, hvorefter det er tilbuddet/plejefamiliens ansvar at udbedre forholdene, så kvaliteten er i orden, og påbuddet kan fjernes.

Ved udstedelse af et påbud gives en frist for opfyldelse af påbuddet. Det er de konkrete forhold og påbuddets karakter, der bestemmer tidsfristen. Nogle påbud skal efterleves straks og andre løber over en længere periode.

### Iværksatte påbud uden skærpet tilsyn

Tabel 2.4.1 Antal sager med påbud, fordelt på plejefamilier og tilbud

Tilbudstyper	Antal sager
Plejefamilier	2
Sociale tilbud	5
<b>Ialt</b>	<b>7</b>

I de 5 sager på tilbudsområdet er der givet 6 påbud, som fordeler sig på følgende temaer i kvalitetsmodellen.

Tabel 2.4.2 Oversigt over temaer, der er berørt i påbudssagerne på tilbudsområdet

Årsag i relation til kvalitetsmodellen	Fordeling på temaer
Uddannelse og beskæftigelse	0
Selvstændighed og sociale relationer	1
Målgruppe, metoder og resultater	0
Organisation og ledelse	1
Kompetencer	0
Sundhed og trivsel	4
Fysiske rammer	0
Økonomi	0

I de 2 sager på plejefamilieområdet, hvor der blev givet 2 påbud, fordeler påbuddene sig på følgende temaer i kvalitetsmodellen.

Tabel 2.4. Oversigt over temaer, der er berørt i påbudssagerne på plejefamilieområdet

Årsag i relation til kvalitetsmodellen	Fordeling på temaer
Uddannelse og beskæftigelse	0
Selvstændighed og sociale relationer	0
Målgruppe, metoder og resultater	1
Familiestruktur og familiedynamik	0
Kompetencer	0
Sundhed og trivsel	0
Fysiske rammer	0
Økonomi	1

### Iværksatte skærpede tilsyn

I 2018 blev der iværksat skærpet tilsyn på 5 tilbud. Samlet set blev der i den forbindelse udstedt 15 påbud. På plejefamilieområdet blev der ikke udstedt skærpet tilsyn.

Når der træffes afgørelse om at udstede skærpet tilsyn skyldes det konkrete forhold, der skaber bekymring for driften og borgernes trivsel, og hvor den fornødne kvalitet ikke længere er tilstede. Der kan være tale om grove foreteelser så som

fysiske og psykiske overgreb, uforholdsmæssigt mange magtanvendelser eller mangel på uddannet personale.

Når et tilbud er under skærpet tilsyn betyder det, at tilbuddet får flere tilsynsbesøg både anmeldte og uanmeldte, for at undersøge om tilbuddet følger socialtilsynets anvisninger og retter op på de forhold, som påbuddene omhandler.

Et skærpet tilsyn medfører endvidere, at tilbuddet skal betale en højere tilsynstakst.<sup>8</sup>

Tabel 2.4.4 Antal iværksatte skærpede tilsyn fordelt på plejefamilier og tilbud

Tilbudstyper	Antal sager
Plejefamilier	0
Sociale tilbud	5
<b>Ialt</b>	<b>5</b>

<sup>8</sup>Kilde: Afgørelse ved driftsorienteret tilsyn; www.socialstyrelsen.dk

Nedenstående tabel viser de primære årsager til de skærpede tilsyn, og hvordan de 15 påbud fordeler sig i forhold til kvalitetsmodellens temaer.

Tabel 2.4.5 Oversigt over primære årsager til skærpede tilsyn

Årsag i relation til kvalitetsmodellen	Fordeling på temaer
Uddannelse og beskæftigelse	0
Selvstændighed og sociale relationer	0
Målgruppe, metoder og resultater	2
Organisation og ledelse	1
Kompetencer	0
Sundhed og trivsel	11
Fysiske rammer	1
Økonomi	0

## 2.5 Tilbudsstrukturen

Nedenstående tabel viser, hvordan tilbuddene fordeler sig i forhold til pladsantal.

Tabel 2.5.1 Antal pladser fordelt på tilbud

Antal pladser	Offentlige tilbud	Private tilbud	I alt
1 – 9 pladser	31	54	85
10 – 14 pladser	36	35	71
15 – 19 pladser	21	15	36
20 – 49 pladser	59	32	91
50 – 99 pladser	22	8	30
100 pladser eller flere	34	2	36
<b>I alt</b>	<b>203</b>	<b>146</b>	<b>346</b>

Tilbuddene skal betale en tilsynstakst, som er beregnet ud fra antallet af de pladser, som de er godkendt til. Der er 4 takst kategorier som tilbuddene indplaceres i, og nedenstående tabel viser, hvor de 349 tilbud er indplaceret.

Tabel 2.5.2 Tilbud fordelt på takst kategorier

Antal pladser	Offentlige tilbud	Private tilbud	I alt
0 - 7	17	35	52
8 – 24	91	80	171
25 - 49	40	21	61
>50	55	10	65
<b>I alt</b>	<b>203</b>	<b>146</b>	<b>346</b>

Sammenlagt har de 349 sociale tilbud, som Socialtilsyn Midt har tilsynspligt med, 16.556 pladser. Pladserne er fordelt på 19 forskellige tilbudstyper.

Nedenstående tabel viser, hvilke tilbudstyper Socialtilsyn Midt fører tilsyn med på tilbudsområdet, samt hvordan pladserne er fordelt på tilbudstyperne på henholdsvis private og offentlige tilbud.

16.556 pladser er et meget stort antal pladser. Dette skyldes, at der er en række tilbudstyper (ambulante tilbud og dagtilbud), som udelukkende har borgere indskrevet i dagtimerne. Endvidere er der borgere i eget hjem, som modtager § 85 ydelse, som også tæller mange pladser.

Tabel 2.5.3 Antal pladser fordelt på virksomhedsform og tilbudstyper

Tilbudstyper	Private tilbud	Offentlige tilbud	I alt
§ 101	7	3.143	3.150
§ 101a	0	57	57
§ 103	83	328	411
§ 104	396	1.401	1.797
§ 107	617	633	1.250
§ 108	105	471	576
§ 109	52	0	52
§ 110	219	267	486
§ 32	0	6	6
§ 36	0	10	10
§ 66, stk. 1, nr. 5	628	0	628
§ 66, stk. 1, nr. 6	135	724	859
§ 66, stk. 1, nr. 7	88	0	88
ABL § 105, stk. 1	0	162	162
ABL § 105, stk. 2	203	3.176	3.379
ABL § 3, stk.2/ABL § 5, stk. 3	22	14	36
ABL § 5, stk. 2	0	427	427
Lejeloven	182	61	243
SUL § 141	18	2.921	2.939
<b>I alt</b>	<b>2.755</b>	<b>13.801</b>	<b>16.556</b>

## 2.6 Henvendelser om bekymrende forhold (whistleblower)

I 2018 modtog Socialtilsyn Midt 306 henvendelser om bekymrende forhold. Dette er en stigning sammenlignet med det samlede antal fra henholdsvis 2016 (240) og 2017 (289).

Fra 2017 til 2018 har der været en stigning på 17 henvendelser. Der har været en stigning på både plejefamilie- og tilbudsområdet. Fra 2016 til 2017 var der sket et fald i henvendelser på plejefamilieområdet, men der er sket en mindre stigning fra 13 til 17 henvendelser i 2018.

På tilbudsområdet er der en stigning på 13 henvendelser.

Alle har mulighed for at kontakte Socialtilsyn Midts whistleblower-ordning. Typisk er det beboere, personale og pårørende, der henvender sig, fordi de har observeret eller personligt oplevet forhold, de finder bekymrende.

Alle indkomne henvendelser registreres enkeltvis, uanset om der er tale om flere anmeldere, eller det er den samme anmelder, der kontakter Socialtilsyn Midt flere gange.

Det er jurister og fagkonsulenter, som modtager

og registrerer henvendelserne og efterfølgende distribuerer dem videre til ledelsen, der i samarbejde med tilsynskonsulenterne vurderer den videre behandling af henvendelserne.

Det er kun få henvendelser, der er alarmerende og derfor kræver øjeblikkelig handling fra socialtilsynets side. Når en henvendelse kræver handling her og nu, får tilbuddet eller plejefamilien som oftest uanmeldt besøg.

Langt de fleste henvendelser behandles som oftest i forbindelse med planlagte tilsynsbesøg, hvor tilsynskonsulenterne vil undersøge de forhold, som den specifikke henvendelse har omhandlet.

Da majoriteten af de henvendelser Socialtilsyn Midt modtager er omfattet af anonymitet, kan den viden tilsynskonsulenterne får om et tilbud eller plejefamilie ikke anvendes eksplicit i tilsynsbesøget. Det fordrer derfor, at tilsynskonsulenterne laver et grundigt forarbejde og går særligt i dybden med de temaer i kvalitetsmodellen, som henvendelsen kan høre ind under.

Henvendelser om bekymrende forhold kan medvirke til, at der udstedes påbud eller en godkendelse inddrages.



Tabel 2.6.1 Antallet af henvendelser i 2018

Tilbudstyper	Antal
Plejefamilier	17
Sociale tilbud	289
<b>Ialt</b>	<b>306</b>

Nedenstående tabel illustrerer, hvilke emner henvendelserne har omhandlet i 2018, og hvordan de er fordelt antalsmæssigt.

De fleste henvendelser i 2018 har omhandlet socialfaglige kompetencer (dårlig eller manglende) samt ledelse (dårlig eller manglende). Sammenlignet med opgørelsen fra 2017 er henvendelser om dårlig ledelse dog faldet væsentligt fra 102 til 59 henvendelser. I forhold til dårlige eller manglende socialfaglige kompetencer er der sket en stigning fra 68 i 2017 til 91 henvendelser i 2018.

Flere henvendelser end tidligere har i 2018 omhandlet manglende inddragelse, omgangstone, pædagogik og fysisk vold.

Antallet af henvendelser, der er registreret under emnet "Andet", er i 2018 faldet fra 51 til 47.

Socialtilsyn Midt har i 2018 haft fokus på, hvorfor og

hvornår en henvendelse registreres under "Andet". Normalt anvendes "Andet", når henvendelsen falder uden for socialtilsynets område, hvor socialtilsynet ikke har myndighed til at gå videre med henvendelsen. Der har dog i 2018 været behov for at anvende "Andet" i forbindelse med henvendelser, der ikke indholdsmæssigt har passet ind under de andre emner.

Disse henvendelser hører under socialtilsynets område og behandles på samme vis som de øvrige henvendelser.

Den fortsatte stigning i antallet af henvendelser er interessant, men stigningen kan skyldes mange forskellige forhold, hvorfor antallet i sig selv ikke siger noget om kvaliteten eller omfanget af problematiske forhold.

Tabel 2.6.2 Oversigt over hvad henvendelserne har omhandlet

Kategori	Antal
Andet	47
Arbejds miljø	6
Fysiske rammer	12
Hygiejne	0
Ledelse – dårlig eller manglende	59
Manglende inddragelse	13
Nedværdigende behandling	13
Omgangstone	14
Pædagogik	23
Seksuelle overgreb	1
Socialfaglige kompetencer – dårlig eller manglende	91
Stofmisbrug/alkoholmisbrug i tilbuddet	4
Vold - fysisk	11
Vold – psykisk	3
Økonomi	9
Økonomisk kriminalitet	0
<b>Antal</b>	<b>306</b>

## Kendskab til whistleblowerordningen

Socialtilsynet er forpligtet til at informere om whistleblowerordningen for at sikre, at både borgere, pårørende, ansatte og andre personer er bekendt med ordningen, samt de rettigheder de har i forhold til anonymitet.

### I 2018 har Socialtilsyn Midt gjort følgende for at informere om ordningen:

- Ordningen er beskrevet på Socialtilsyn Midts hjemmeside med kontaklinformationer
- Kontaktoplysninger på whistleblowertelefonen og webformularen er printet på Socialtilsyn Midts visitkort
- Botilbuddene får hvert år tilsendt en opslagsseddel, som vi opfordrer dem til at placere et synligt sted på botilbuddet
- Socialtilsynets medarbejdere oplyser om ordningen, når de er på tilsynsbesøg

## 2.7. Sagsbehandlingstider i 2018

Ny-godkendelse af plejefamilier og tilbud er omfattende og dybdegående processer, hvor en lang række forhold undersøges med udgangspunkt i kvalitetsmodellens 7 temaer. En økonomisk gennemgang indgår også i godkendelsesprocessen.

Kommende plejefamilier interviewes, hvor der bl.a. spørges ind til plejeforældrenes familieforhold, sammenspillet i familien, opvækstvilkår, uddannelsesbaggrund, sygdomshistorie og økonomiske forhold. De fysiske rammer besigtiges og vurderes ligeledes som en del af godkendelsesprocessen. Dette skal sikre, at de nye plejefamilier har de nødvendige ressourcer til at varetage kommende plejeopgaver herunder samarbejde med kommune, skole, biologiske forældre m.m.

Kommende sociale tilbud interviewes ligeledes som en del af godkendelsesprocessen. Her er der bl.a. fokus på tilbuddets målgruppe, metodiske grundlag, medarbejderkompetencer, uddannelsesniveau, værdigrundlag, økonomiske forhold, vedtægter m.m. De fysiske rammer besigtiges og vurderes ligeledes som en del af godkendelsesprocessen. Alle disse forhold gennemgås for at sikre, at tilbuddet kan levere den fornødne kvalitet til målgruppen.

På baggrund af interview og gennemgang af relevante dokumenter vurderes det, hvorvidt plejefamilien eller tilbuddet kan godkendes. Herefter udarbejdes en rapport og et godkendelsesbrev. For både plejefamilier og tilbud gælder det, at de gennem hele godkendelsesprocessen er i tæt dialog

med tilsynskonsulenterne.

Sagsbehandlingstiden kan variere fra gang til gang, da der kan være mange faktorer, som kan forsinke processen. Der kan være forsinkelse i forhold til indsendelse og indsamling af dokumenter, uforudsete problemstillinger der kræver ekstra undersøgelse osv. Nedenstående sagsbehandlingstider er en gennemsnitsberegning.

### Gennemsnitlige sagsbehandlingstider i 2018:

- Sagsbehandlingstiden for godkendelse af nye plejefamilier har i gennemsnit været 17,7 uger
- Sagsbehandlingstiden for godkendelse af nye sociale tilbud har i gennemsnit været 15,7 uger

## 2.8. Aktindsigter i 2018

I 2018 har Socialtilsyn Midt oplevet en voldsom stigning i antallet af anmodninger om aktindsigt.

Med 82 anmodninger i 2018 er det næsten en fordobling i forhold til 2017, hvor antallet var 43. Der bruges i gennemsnit 20 timer pr uge på at behandle anmodninger om aktindsigt herunder fremsøgning og anonymisering af materiale, besvarelse af spørgsmål og korrespondance.

I 2018 har Socialtilsyn Midt været involveret i en række vanskelige sager, hvilket har haft bevågenhed i offentligheden. Dette har affødt en stigende interesse for at søge om aktindsigt særligt fra medierne.

Socialtilsyn Midt forventer, at stigningen i antallet af anmodninger om aktindsigt vil fortsætte fremover.

### 3. Økonomi

Tabel 3.1.1 Regnskab 2018 og budget 2018, 1.000 kr.

	Budget 2018	Regnskab 2018	Forskel
Socialtilsyn Midts direkte udgifter (løn mv.)	46.468	45.780	-688
Indirekte udgifter (overhead mv.)	2.628	2.535	-93
<b>Udgifter i alt</b>	<b>49.096</b>	<b>48.315</b>	<b>-781</b>
Indtægter fra objektiv finansiering	-27.319	-27.319	0
Indtægter fra tilsynstakster	-21.777	-19.313	2.464
<b>Indtægter i alt</b>	<b>-49.096</b>	<b>-46.632</b>	<b>2.464</b>
<b>Netto</b>	<b>0</b>	<b>1.683</b>	<b>1.683</b>

Socialtilsyn Midts regnskab viser et stort underskud i indtægter fra tilsynstakster i 2018 på cirka 2,5 mio. kr. Underskuddet skyldes en række omgjorte afgørelser fra Ankestyrelsen vedrørende muligheden for at sende tillægstakster til tilbud med mange afdelinger.

Socialtilsyn Midt har et forholdsmæssigt stort antal tilbud, som er organiseret som centerkonstruktioner med mange pladser, og Socialtilsyn Midt har derfor udsendt en række opkrævninger på tillægstakst hvert år siden 2014. Ankestyrelsen fastslår, at Socialtilsyn Midt ikke kan anvende §29, stk. 4 i bekendtgørelse nr. 1251 af 13. november 2017

om socialtilsyn, som omhandler undtagelsesvis takstopkrævning ved særligt ressourcekrævende opgaver til opkrævning af tillægstakst på centerkonstruktioner med mange pladser.

Socialtilsyn Midt modtog afgørelserne i sommeren 2018.

Afgørelserne betød, at Socialtilsyn Midt i 2018 måtte afskrive et større beløb fra perioden 2014-2017, som var opkrævet som tillægstakst og påklaget til Ankestyrelsen. Desuden kunne Socialtilsyn Midt ikke opkræve tillægstakst på centerkonstruktioner i 2018.

Tabel 3.1.2 Antal af tilbud omfattet af tilsyn af Socialtilsyn Midt

	Forudsat i budget 2018	Faktisk antal i 2018
Plejefamilier Tilbud	1.597	1.404
	371	349
<b>I alt</b>	<b>1.968</b>	<b>1.753</b>





Tabel 3.1.3 Budget 2019 for Socialtilsyn Midt, 1.000 kr., 2019-priser

	Budget 2019
Socialtilsyn Midts direkte udgifter (løn mv.)	47.390
Indirekte udgifter (overhead, afdrag på initialomkostninger mv.)	2.679
<b>Udgifter i alt</b>	<b>50.069</b>
Indtægter fra objektiv finansiering	-27.260
Indtægter fra tilsynstakster	-22.809
<b>Indtægter i alt</b>	<b>-50.069</b>
<b>Netto</b>	<b>0</b>

Tabellen viser budget 2019 for Socialtilsyn Midt, som danner grundlag for tilsynstakster og objektive finansieringsbidrag i 2019, jf. tabel 3.2.1 og 3.2.2.

## 3.2. Tilsynstakster og objektive finansieringsandele

Tabel 3.2.1 Udvikling af grundtaksterne (dvs. uden reguleringerne)

Takstkategori	2017	2018	2019
0 – 7	30.593	32.745	33.795
8 – 24	36.712	39.414	40.554
25 – 49	61.186	65.690	67.589
>50	91.779	98.536	150.210
<b>Ny-godkendelser</b>			
0 – 7	18.730	22.108	22.460
8 – 24	22.476	26.529	26.952
25 – 49	37.460	44.215	44.920
>50	56.190	66.323	67.380
<b>Væsentlig ændring af eksisterende godkendelse</b>			
0 – 7	6.222	6.091	6.166
8 – 24	7.467	7.309	7.399
25 – 49	12.445	12.181	12.332
>50	18.667	18.272	18.499
<b>Skærpet tilsyn</b>			
0 – 7	3.059	3.285	3.379
8 – 24	3.671	3.941	4.055
25 – 49	6.119	6.569	6.759
>50	9.178	9.854	15.021

Som følge af problematikken omkring den manglende indtægt fra tillægstakster jf. afgørelser fra Ankestyrelsen, besluttede Socialtilsyn Midt i sensommeren 2018 at foretage en justering i budget 2019, således at den manglende indtægt i form af tillægstakst fra centerkonstruktionerne indregnes i

grundtaksten for 50+ tilbud. Det betyder, at Socialtilsyn Midts grundtakst for 50+ tilbud i 2019 stiger med næsten 50%.

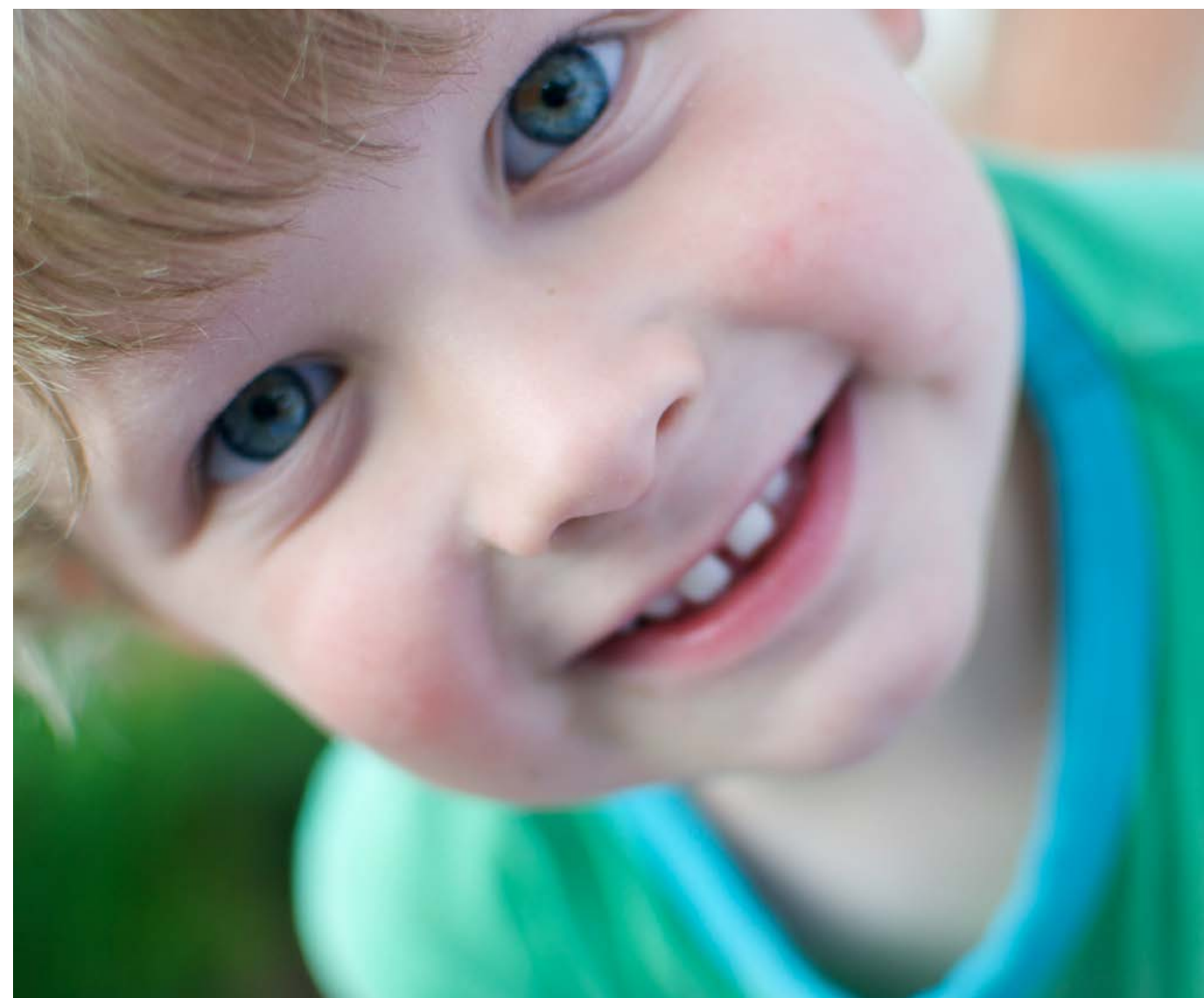
De øvrige takster reguleres efter aftalte principper i socialtilsynenes fælles finansieringsmodel.

Tabel 3.2.2 Udviklingen i taksterne for den objektive finansiering

Takstkategori	2017	2018	2019
Årets samlede takstgrundlag	26.932	27.319	27.160
Årets regulering - Over-/underskud	1.260	0	0

Tabel 3.2.3 Udviklingen i tilkøbsdelsener

Takstkategori	2017	2018	2019
Indtægt	368	163	151



## 4. Den generelle kvalitet i de sociale tilbud og plejefamilier

Det er Socialtilsyn Midts opgave at kontrollere og vurdere, om kvaliteten i de enkelte sociale tilbud og plejefamilier er i orden. Socialtilsyn Midt skal sikre, at den fornødne kvalitet er tilstede, så de anbragte borgeres behov og trivsel kan imødekommes.

Jf. lov om socialtilsyn har alle tilbud og plejefamilier i 2018 modtaget mindst ét driftsorienteret tilsynsbesøg.

Gennemgangen af data fra tilsynsbesøgene i 2018 viser, at kvaliteten i både sociale tilbud og plejefamilier generelt er tilfredsstillende.

### Hvordan afdækkes og måles kvaliteten i tilbud og plejefamilier?

Lov om socialtilsyn fastlægger 8 temaer, som tilbudenes kvalitet skal vurderes ud fra:

1. Uddannelse og beskæftigelse
2. Selvstændighed og relationer
3. Målgrupper, metoder og resultater
4. Sundhed og trivsel
5. Organisation og ledelse (Familiestruktur og familiedynamik)
6. Kompetencer
7. Økonomi
8. Fysiske rammer.

Temaet økonomi (nr. 7) vurderes særskilt og er ikke indeholdt i kvalitetsmodellen.<sup>9</sup>

### Vurdering af kvaliteten

Kvalitetsmodellen omfatter en række kvalitetskriterier og indikatorer inden for disse 7 temaer. I vurderingen af kvaliteten skal Socialtilsyn Midt bedømme alle indikatorer i kvalitetsmodellen. Bedømmelsen af indikatorerne giver en samlet vurdering af, i hvilken grad tilbuddet opfylder kriterierne.

Der er ingen automatik i hvilke følger en eventuel lav kvalitet skal have i forhold til enkelte indikatorer og kriterier. Kvalitetsmodellen er således en ramme, som skal understøtte og systematisere socialtilsynets kvalitetsvurdering, og der er et betydeligt fagligt skøn forbundet med at vurdere, om et tilbud har den fornødne kvalitet. Socialtilsynet kan inddrage andre forhold i kvalitetsvurderingen.

Kvalitetsmodellen gælder i forhold til alle de forskellige typer af tilbud og plejefamilier, som socialtilsynet omfatter. Det betyder, at socialtilsynet skal vurdere kvaliteten i alle tilbud og plejefamilier ud fra de samme kriterier og indikatorer. Dette skal sikre ensartethed i kvalitetskrav og gennemskuelighed samt sammenlignelighed i socialtilsynets arbejde. Nogle tilbud er dog undtaget enkelte indikatorer, og enkelte indikatorer gælder kun for nogle tilbud.

Da plejefamilier på mange punkter adskiller sig fra øvrige sociale tilbud, er der formuleret særskilte kriterier og indikatorer til brug for vurderingen af kvaliteten her. Der er altså 2 kvalitetsmodeller: én til plejefamilier og én til sociale tilbud.<sup>12</sup>

### Fokus på resultater for borgerne

Formålet med kvalitetsmodellen er at understøtte og give et systematisk og ensartet udgangspunkt for socialtilsynets vurdering af kvaliteten af sociale tilbud og plejefamilier både ved godkendelse og ved det driftsorienterede tilsyn. Kvalitetsmodellen skal, med sit fokus på resultater for borgerne, kunne anvendes som styringsredskab til at højne kvaliteten i tilbuddene.

Kvaliteten af et tilbud er kendetegnet ved, i hvor høj grad tilbuddet formår at forbedre borgerens situation og bidrage til borgerens trivsel. I kvalitetsmodellen er der derfor fokus på, hvilke resultater der skabes for borgerne - og i mindre grad på den konkrete tilrettelæggelse af indsatsen i tilbuddene.<sup>11</sup>

### Vurdering af kvaliteten og det risikobaserede tilsyn

Tilrettelæggelsen af tilsynet skal altid tage udgangspunkt i de oplysninger, som Socialtilsyn Midt er i besiddelse af vedr. det konkrete tilbud. Det kan være oplysninger indhentet fra tilbuddet selv eller fra andre kilder som borgere, pårørende, anbringende kommuner, whistleblows eller indberetninger om magtanvendelse.

Oplysningerne anvendes i en konkret risikovurdering, som kan give anledning til at føre et mere eller mindre intensivt tilsyn. Risikovurderingen bygger på systematiske overvejelser om henholdsvis konsekvensen af og sandsynligheden for en given risikofaktor. Risici er en bred betegnelse for problematiske forhold, der kan have en negativ betydning for borgernes trivsel. Risikovurderingen er afgørende for tilsynsintensiteten, som er et samlet begreb for, hvor omfattende tilsynet er, og hvordan tilsyn tilrettelægges og udøves. Eksempelvis om tilsynet skal være anmeldt eller uanmeldt, hvor mange af informanterne der skal tales med eller længde af tilsynsbesøget.

I forhold til plejefamilier kan et mere intensivt tilsyn

foretages f.eks. i forbindelse med en ændring i plejefamiliens vilkår eller kapacitet.

### Hvad kan begrunde et mindre intensivt tilsyn

Et mindre intensivt tilsyn kan være relevant i plejefamilier, som ikke aktuelt har børn anbragt i familien. Når en plejefamilie er godkendt, står Socialtilsyn Midt inde for, at plejefamilien er generelt egnet til at modtage børn i overensstemmelse med godkendelsesgrundlaget.

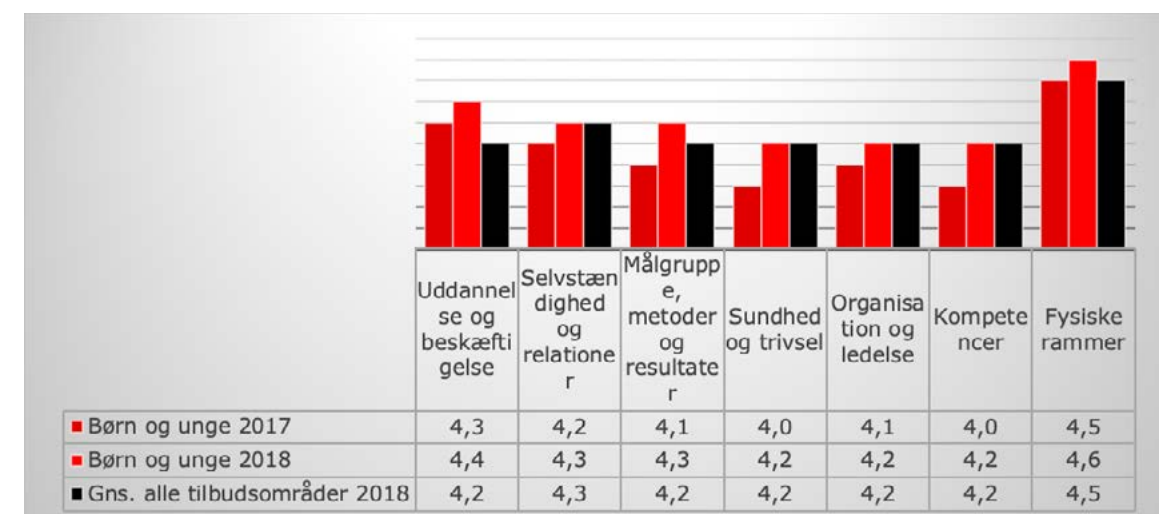
Tilsvarende kan et mindre intensivt tilsyn være relevant i forhold til tilbud, der for eksempel gennem en årrække har leveret veldokumenterede resultater, har god borgertrivsel, uændrede ledelsesmæssige og personalemæssige ressourcer samt fysiske rammer.

Socialtilsyn Midt har dog altid ansvaret for vurderingen af, om tilbuddet har fornøden kvalitet, og Socialtilsyn Midt skal til enhver tid kunne stå inde for kvaliteten indenfor alle temaer, uanset hvor intensivt tilsynet er ført.<sup>12</sup>

### Den generelle kvalitet på tilbudsområdet

I 2018 er der på tilbudsområdet sket en lille stigning i scoren på hovedparten af temaerne. Scoren på tilbudsområdet viser, at kvaliteten ligger på et højt niveau, uanset om det er tilbud til børn og unge eller voksne. Scorerne viser, at tilbuddene fortsat har fokus på at fastholde og højne kvaliteten til gavn for borgerne.

Tabel 4.1.1 Gennemsnitlige scorer på tilbudsområdet børn og unge 2017 og 2018



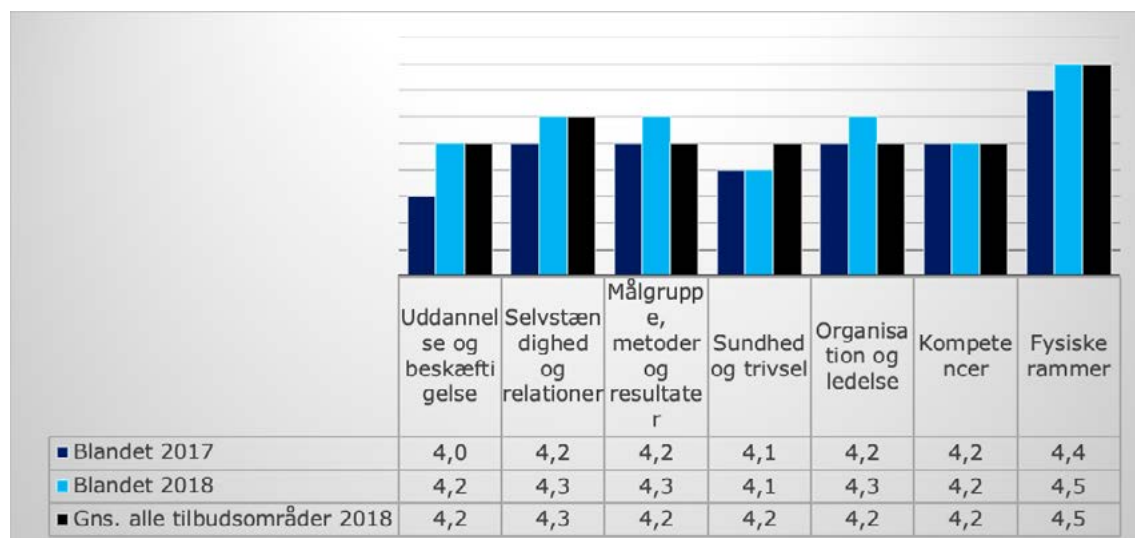
I 2018 er der på tilbudsområdet børn og unge sket en stigning i scoren på samtlige temaer. Scorerne på tilbudsområdet for børn og unge indikerer, at kvaliteten generelt ligger på et højt niveau. Den gennemsnitlige score for hele tilbudsområdet for 2018 peger ligeledes på, at kvaliteten generelt er høj på tilbud for såvel børn og unge som voksne.

<sup>9</sup> Kilde Om kvalitetsmodellen [www.socialstyrelsen.dk](http://www.socialstyrelsen.dk)  
<sup>10</sup>Ibid - <sup>11</sup>Ibid

<sup>12</sup>Om risikobaseret tilsyn og tilsynsintensitet. [www.socialstyrelsen.dk](http://www.socialstyrelsen.dk)

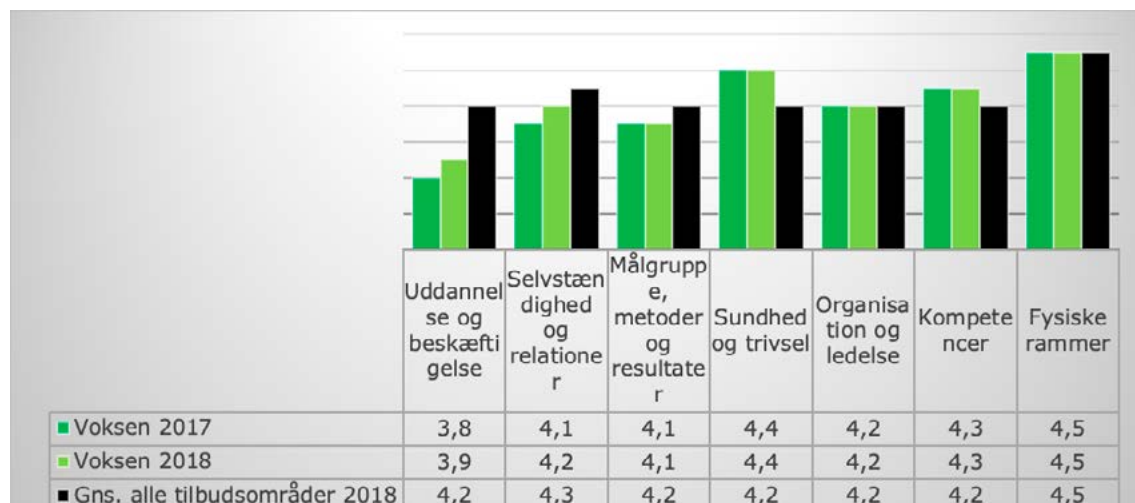


Tabel 4.1.2 Gennemsnitlige scorer på tilbudsområdet blandet 2017 og 2018



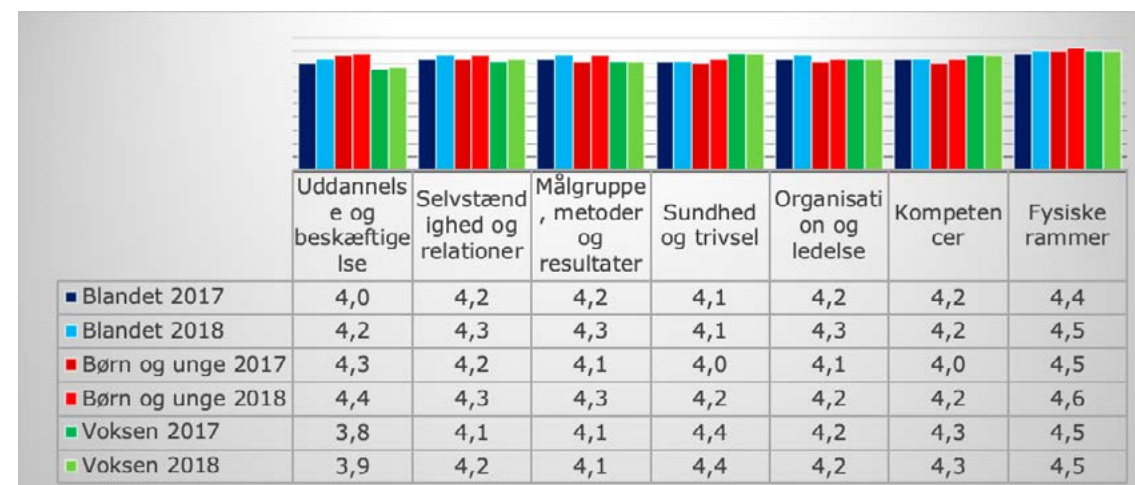
I 2018 viser den gennemsnitlige score for det samlede tilbudsområde, at kvaliteten er høj. Sammenlignes scoren for 2017 og 2018 for hele tilbudsområde ses det, at der indenfor 5 temaer er sket en stigning i scoren, mens scoren for 2 temaer ligger på samme niveau. Dette indikerer, at tilbuddene samlet set har fokus på at fastholde og udvikle kvaliteten.

Tabel 4.1.3 Gennemsnitlige scorer på tilbudsområdet voksen 2017 og 2018



På tilbudsområdet for voksen ses, at kvaliteten udtrykt gennem scoren er fastholdt. Indenfor 5 temaer er scoren i 2017 og 2018 den samme, mens der er sket en lille stigning indenfor temaerne Uddannelse og beskæftigelse og Selvstændighed og relationer.

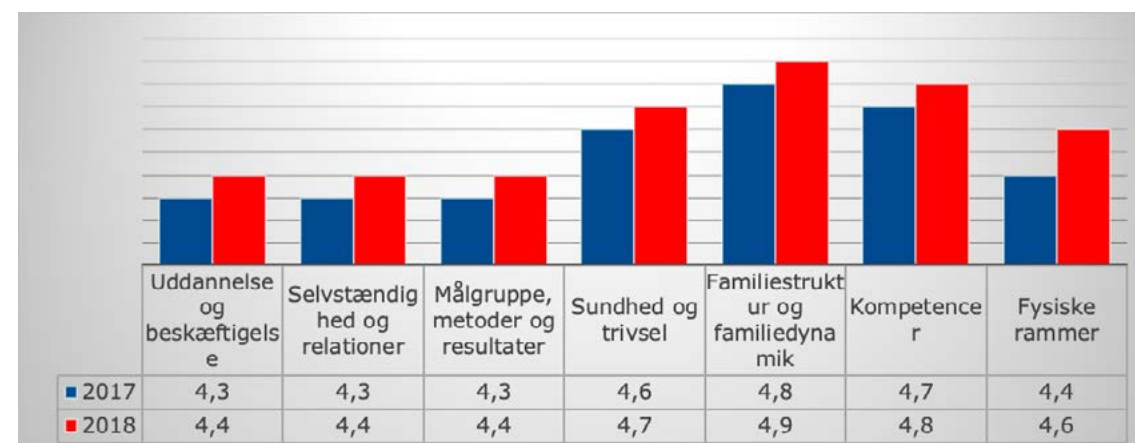
Tabel 4.1.4 Gennemsnitlige scorer samlet på tilbudsområdet 2017 og 2018



### Den generelle kvalitet på plejefamilieområdet

Det fremgår af nedenstående tabel, at der på plejefamilieområdet har været en stigning i scorene indenfor samtlige temaer. Særligt temaerne Familiestruktur og familiedynamik og Kompetencer er scoret højt i 2018.

Tabel 4.1.5 Gennemsnitlige scorer på plejefamilieområdet 2017 og 2018



## 4.1 Plejefamiliernes udvikling

Fællestemaet for de 5 socialtilsyn i årsrapporten 2018 er plejefamiliernes udvikling fra 2015 til 2018. Der er dog den udfordring, at det ikke er muligt at hente historiske data i fagsystemet Tilsyn.dk, som Socialtilsyn Midt og de øvrige 4 socialtilsyn anvender. Det har således ikke været muligt at trække alle relevante data omkring plejefamiliernes udvikling fra 2015 til 2018. Det vil fremgå af nedenstående, at udviklingen på plejefamilieområdet kan dokumenteres indenfor enkelte områder eksempelvis antallet af plejefamilier i Socialtilsyn Midts tilsynsområde, mens det ikke har været muligt at dokumentere udviklingen i forhold til plejefamiliernes godkendte belastningsgrad.

## 4.2 Metode

I forbindelse med udvælgelsen af et fællestema for årsrapport 2017 blev de 5 socialtilsyn enige om, at socialtilsynene udarbejdede sammenlignelige data. Dvs. at det er de samme kriterier, der ligger til grund for socialtilsynenes datatræk.

Tabel 4.3.1 Det samlede antal plejefamilier fordelt på år

Antal plejefamilier	2015	2016	2017	2018
	1.530	1.582	1.480	1.404

Socialtilsyn Midt godkender plejefamilierne til at modtage plejebørn indenfor 4 belastningsgrader, hvoraf den højeste belastningsgrad er forbeholdt kommunale plejefamilier. Idet det ikke er muligt at trække historiske data i forhold til de belastningsgrader, plejefamilierne i Socialtilsyn Midts portefølje er godkendt til, kan udviklingen på dette område ikke dokumenteres, men blot beskrives for 2018.



De kvantitative data vil i de følgende afsnit blive anvendt på det generelle plan til at illustrere den dokumenterede udvikling, der har været på plejefamilieområdet i Socialtilsyn Midts tilsynsområde. Endvidere vil de kvantitative data blive anvendt til at beskrive status på plejefamilieområdet hos Socialtilsyn Midt.

## 4.3 Kvantitative data vedrørende plejefamiliernes udvikling

Der er i perioden fra 2015 til 2018 sket et fald i det samlede antal godkendte plejefamilier i Socialtilsyn Midts tilsynsområde. I 2017 ophørte 140 eksisterende plejefamilier mod 156 i 2016. Plejefamilierne angiver alder, skilsmisse, sygdom, familieforøgelse, flytning og nyt arbejde som begrundelse for ønsket om ophør. Socialtilsyn Midt erfarede endvidere i 2017, at der var en del plejefamilier, som valgte at stoppe, da de ikke havde haft børn i de seneste 3 år. I denne kategori er der også ny-godkendte familier, som har opgivet at få en plejeopgave.

Tabel 4.3.2 Belastningsgrader fordelt på almindelige plejefamilier § 66, stk. 1, nr. 1 og kommunale plejefamilier § 66, stk. 1, nr. 2

Plejefamilier	Belastningsgrader	2018
<b>Almindelige plejefamilier</b> (§ 66, stk. 1, nr. 1)	Lav belastningsgrad	57
	Middel belastning	934
	Høj belastningsgrad	356
	<b>Antal i alt</b>	<b>1.347</b>
<b>Kommunale plejefamilier</b> (§ 66, stk. 1, nr. 2)	Lav belastningsgrad	0
	Middel belastning	1
	Høj belastningsgrad	2
	Højeste belastningsgrad	54
	<b>Antal i alt</b>	<b>57</b>

### Antal pladser i 2018

Socialtilsyn Midt har i sin portefølje 2772 pladser fordelt på 1404 godkendte plejefamilier. Hovedparten af de godkendte pladser er hos plejefamilier godkendt til belastningsgraderne lav, middel og høj.

Tabel 4.3.3 Total antal pladser fordelt på belastningsgrader

Tilbudstype	2018
<b>Almindelige plejefamilier</b> (§ 66, stk. 1, nr. 1)	2.649
<b>Kommunale plejefamilier</b> (§ 66, stk. 1, nr. 2)	123
<b>Belastningsgrader</b>	<b>Antal pladser i alt</b>
Lav belastningsgrad	83
Middel belastningsgrad	1820
Høj belastningsgrad	738
Højeste belastningsgrad	131
	<b>Antal pladser i alt</b>
	<b>2.772</b>

Som det fremgår af tabel 4.3.4 er majoriteten af plejefamilierne godkendt til at modtage børn i aldersgruppen 7 – 18 år.

Tabel 4.3.4 Indsatser fordelt på aldersgrupper i 2018

Aldersgrupper	Indsatser fordelt på aldersgrupper i 2018
Op til 6 år	172
Op til 7-18 år	1.178
Op til 19-23 år	32
<b>I alt</b>	<b>1.382</b>



## Ny-godkendelser

Socialtilsyn Midt har oplevet et fald i antallet af ny-godkendte plejefamilier i perioden fra 2015 til 2018. I 2015 var interessen stor fra familier, der ønskede at blive plejefamilier. Dette afstedkom mange ansøgninger og mange godkendelser. I 2016 var antallet af ansøgninger og godkendelser faldende. I 2017 var der en signifikant nedgang fra 127 ny-godkendte plejefamilier i 2016 til 72 ny-godkendte familier i 2017. I perioden fra 2017 til 2018 ses igen et fald, men dog ikke så markant.

Tabel 4.3.5 Antal plejefamilier, der er blevet godkendt i hver af de fire år

Antal plejefamilier	2015	2016	2017	2018
	158	127	72	65

Det fremgår af tabel 4.3.6, at andelen af de plejefamilier, der blev godkendt i 2015 og 2016, og som fortsat er aktive er markant lavere end antallet af de plejefamilier, der er blevet godkendt i 2017 og i 2018. Dette kan blandt andet forklares ved, at der var en del plejefamilier, som valgte at stoppe, da de ikke havde haft børn i de seneste 3 år. I denne kategori var blandt andet ny-godkendte familier, som havde opgivet at få en plejeopgave.

Tabel 4.3.6 Hvor mange af plejefamilierne, som blev godkendt 2015-2018 er fortsat aktive?

Antal godkendte plejefamilier, der fortsat er aktive pr. 31. december 2018	2015	2016	2017	2018
	98	86	65	62

## Udvikling i ophørte plejefamilier, der blev re-godkendt i 2015

Socialtilsyn Midt re-godkendte i alt 1341 plejefamilier i 2015. Disse plejefamilier var alle overdragede plejefamilier, der oprindeligt var godkendt af deres bopælskommuner. Som det fremgår af tabellen nedenfor, er 316 af disse plejefamilier ophørt i perioden fra 2015 – 2018.

Tabel 4.3.7 Hvor mange af de re-godkendte plejefamilier fra 2015 er ophørt pr. 31.12.2018?

Re-godkendte plejefamilier	Antal
Re-godkendte plejefamilier pr. 31.12.2015	1341
Re-godkendte plejefamilier, der fortsat er aktive pr. 31.12.2018	1025
<b>Antal re-godkendte plejefamilier, der ikke længere er aktive pr. 31.12.2018</b>	<b>316</b>

Nedenstående tabel viser udviklingen i fra 2015 – 2018 i forhold til tilbagekaldte godkendelser og ophørte plejefamilier. Antallet af plejefamilier, der vælger at ophøre, er faldet over årene. I 2015 var tallet højt, da en større andel af de overdragede plejefamilier ikke ønskede at fortsætte under den nye reform.

Tabel 4.3.8 Antal tilbagekaldte godkendelser og ophørte plejefamilier pr. år

	2015	2016	2017	2018
Antal plejefamilier, som har fået tilbagekaldt deres godkendelse	18	5	12	8
Antal plejefamilier, som har valgt at ophøre	193	157	140	116

I 2015 blev det i forbindelse med plejefamiliernes ophør ikke i alle tilfælde undersøgt, hvilke konkret begrundelse familien havde for at trække deres ansøgning tilbage. Dette forklarer det høje antal i kolonnen 'Ingen årsag'. Generelt fremgår det ikke tydeligt, hvorvidt plejefamilierne, der ikke længere ønsker godkendelse som pleje/aflastningsfamilie, har eller ikke har haft børn i pleje/eller aflastning, hvorfor kolonnen 'Plejefamilien ønsker ikke nye plejeopgaver' er behæftet med en vis fejlmargen. I 2017 er der ført en række administrative tilsyn i forbindelse med, at plejefamilier er ophørt. Disse er opgjort i kolonnen 'Ingen årsag', men kunne også indgå i kolonnen 'Plejefamilien ønsker ikke nye plejeopgaver' idet begrundelse for ophør ikke er beskrevet.

Tabel 4.3.9 Oversigt over baggrund for, at plejefamilierne er ophørte

Årsager til ophør	2015	2016	2017	2018
Plejefamilien har ikke haft børn i 3 år	3	32	15	10
Personlige årsager, som skilsmisse, sygdom, nyt job m.m	21	34	28	29
Plejefamilien ønsker ikke nye plejeopgaver	49	68	59	58
Plejefamiliens sidste opgave er afsluttet og familien ønsker at gå på pension	1	1	2	7
Plejefamilien er overgået til konkret godkendt plejefamilie	26	5	1	1
Ingen årsag	84	0	30	7
§ 84	0	7	2	1
Andet	9	10	3	3

## 4.4 Plejefamiliernes godkendelsesgrundlag og handleplansmål

I 2018 har Socialtilsyn Midt undersøgt om plejefamilierne kender deres godkendelsesgrundlag og plejebørnenes handleplansmål. I forbindelse med tilsynsbesøgene har tilsynskonsulenterne udfyldt registreringskemaer, hvor de har redegjort for om plejefamilierne har kendt til handleplansmål og om godkendelserne er blevet overholdt.

Der er data fra i alt 913 registreringskemaer, som er blevet udfyldt i det omfang, det har været muligt. Der er således ikke registreringskemaer på alle plejefamilier i Socialtilsyn Midts portefølje. Årsagen til de manglende registreringer kendes ikke, men det kan skyldes, at man har glemt at få dem udfyldt på tilsynsbesøgene. Endvidere er det ikke alle spørgsmål på registreringskemaet, der er besvaret for hver af de 913 plejefamilier. Det er alligevel muligt at se nogle tendenser i de indsamlede data.

Det fremgår, at 813 af de 913 plejefamilier overholder godkendelsen. 89 overholder ikke godkendelsen, mens 9 delvist overholder deres godkendelse. 1 familie er opgjort som uvis, og 1 familie har på tidspunktet for undersøgelsen ikke en plejeopgave, hvorfor spørgsmålet ikke kan besvares.

For størstedelen af de familier, der ikke overholder deres godkendelse, er der tale om, at barnet har højere belastningsgrad, end plejefamilien er godkendt til. For nogle plejebørn gør det sig gældende, at de har udviklet sig til at ligge i højere belastningsgrad end først antaget af anbringende myndighed. Et eksempel fra undersøgelsen: "Børnene har udviklet sig til at ligge i høj belastning, hvor familien er godkendt til middel belastning. Plejefamilien har via supervision opkvalificeret sig på en måde, så de kan imødekomme børnenes behov og relationen er bærende".

I andre tilfælde konstaterer tilsynskonsulenten at: "Plejebarnet er væsentlig mere udfordret, end anbringende kommune beskrev ved anbringelsen". Slutteligt findes der også eksempler på at: "Sagen viste sig ikke at være fuldt oplyst ved indskrivning, hvorfor plejefamilien sagde ja til opgaven". Dvs. at plejefamilier i nogle tilfælde har sagt ja til en plejeopgave på et ikke fuldt oplyst grundlag, og dermed fået en opgave, der har været sværere end først antaget.

848 plejefamilier kan redegøre for handleplanen, mens 48 ikke kan. For de resterende plejefamilier gør det sig gældende, at de kan delvist, eller at der er tvivl om, hvorvidt de kan. En tilsynskonsulent har skrevet: "De har lidt svært ved at anvende de pædagogiske termer på de mål, de skal arbejde henimod, men de løser opgaven på bedste måde. Det er en opgave til lav belastningsgrad".

I et andet tilfælde gør det sig gældende at: "Anbrin-

gende kommune mangler at opdatere handleplanen, den er på vej - men plejefamilien yder en stor indsats med udgangspunkt i barnets behov og det overordnede formål med anbringelsen".

Flere af de adspurgte plejefamilier har børn i pleje fra forskellige kommuner, hvilket kan have indflydelse på besvarelserne: "Plejefamilien kan redegøre for de mål, der opstilles for barnets ophold i plejefamilien ved det ene barn". Et andet eksempel: "I forhold til 1 døgnplejebarn fra xx-kommune og 1 døgnplejebarn fra yy-kommune er alt ok. For 1 aflastningsbarn fra yy-kommune er der ingen opfølgning og revidering af mål".

Hovedparten af de plejefamilier, der kan redegøre for handleplanen, arbejder i henhold til de opstillede mål. 760 plejefamilier oplever, at målene anvendes konkret ved møder med anbringende kommuner, mens 697 svarer bekræftende på, at der sker opfølgning i forhold til de opstillede mål. Den manglende opfølgning begrundes i flere tilfælde med manglende kontakt til myndighedsrådgiver eksempelvis: "OBS! Der har ikke været afholdt opfølgningsside siden sommeren 2017 pga. sagsbehandlers sygdom", "Både plejebarn og plejefamilie har svært ved at få kontakt med sagsbehandleren, og de vender ikke tilbage, når de henvender sig med spørgsmål via tlf. eller mail" og "Der har ikke været afholdt møde i lang tid - barnet er over 18 år, og der afholdes møde med barnet hver 3. måned. Plejefamilien er ikke i tvivl om deres opgave".

### Kort opsummering/afrundning på hele afsnittet

Socialtilsyn Midt havde i 2018 i sin portefølje 1382 godkendte plejefamilier, der samlet set råder over 2772 pladser. Majoriteten af plejefamilierne er godkendt til belastningsgraden middel, og til børn i aldersgruppen fra 7 til 18 år. Socialtilsyn Midt godkendte i 2018 65 nye plejefamilier, mens der var 116 plejefamilier, der valgte at ophøre. Der er således i 2018 sket et fald i antallet af godkendte plejefamilier, hvilket ligeledes kendetegner perioden fra 2015 til 2018, hvor der er sket en generel nedgang i antallet af godkendte plejefamilier i Socialtilsyn Midts tilsynsområde.

I 2018 undersøgte Socialtilsyn Midt en række forhold vedrørende godkendelsesgrundlag og kendskab til handleplan og mål hos 913 plejefamilier. Undersøgelsen viser, at 90 % af plejefamilierne overholder deres godkendelse. For de resterende 10 % er den overvejende begrundelse for manglende overholdelse af godkendelsen, at plejebarnet har vist sig at have større belastningsgrad, end plejefamilien er godkendt til at modtage. En stor del af plejefamilierne (92%) kan redegøre for handleplanen, og langt den største del af plejefamilierne anvender målene fra handleplanen i arbejdet med plejebarnet.





# 5. Socialtilsyn Midts fokuspunkter i årsrapport 2018

## Socialtilsyn Midt har valgt at belyse følgende områder i årsrapporten 2018:

Lov om socialtilsyn fastlægger 8 temaer, som tilbudenes kvalitet skal vurderes ud fra:

- Centerkonstruktioner
- Ankeafgørelser
- Magtanvendelser, herunder voksenansvar
- Ny-godkendelser på plejefamilieområdet og tilbudsområdet i 2018
- Socialtilsyn Midts tilfredshedsundersøgelse 2018

## 5.1 Centerkonstruktioner

Socialtilsyn Midt har tilsyn med private og offentlige tilbud i de midtjyske kommuner dog undtaget Silkeborg Kommunes tilbud. Desuden fører Socialtilsyn Midt tilsyn med Region Midtjyllands tilbud og tilbud i Fåborg-Midtfyn Kommune.

En lang række tilbud i Midtjylland er organiseret i centerkonstruktioner, hvilket betyder, at tilbuddene har adskillige adresser organiseret under samme ledelse (regionen; specialområde).

Ressourcetrækket for at føre tilsyn med op til 270 pladser i et center eller et specialområde i Midtjylland kan med andre ord ikke fuldt ud kompenseres, idet takst for tilbud med mere end 50 pladser + takst for kørselsudgifter ikke dækker det ressourcetræk, som kræves for at føre tilsyn med centerkonstruktionerne.

Socialtilsyn Midt har en økonomisk udfordring med at føre tilsyn med centerkonstruktionerne, og det er en udfordring, som er særligt midtjysk. Tal indhentet i 2018 viser, at de fire andre socialtilsyn i varierende, men i væsentligt mindre omfang har tilsynsopgaver, hvor tilbuddene er organiserede i centerkonstruktioner. Kommuner og regioner i resten af landet er mindre tilbøjelige til at organisere deres tilbud i store centerkonstruktioner. Det betyder i praksis, at socialtilsynene i resten af landet får et større, gennemsnitligt grundtakstbeløb i indtægt pr. plads end Socialtilsyn Midt gør. Det betyder også, at tilbuddene i Midtjylland og Fåborg-Midtfyn Kommune får en højere, gennemsnitlig tilsynstakst på tilbudsområdet end det samlede antal pladser under Socialtilsyn Midt egentligt tilsiger.

Centerkonstruktionerne udgør ligeledes en ud-

fordring i datatræk. På eksempelvis sanktioner er det vanskeligt at indhente retvisende data, fordi sanktioner opgøres i forhold til det samlede tilbuds kvalitet, ikke den enkelte adresser/plads' kvalitet. Såfremt en centerkonstruktion eksempelvis har problemer på blot en enkelt adresse, så vil hele centerkonstruktionen inkl. samtlige pladser få kritik og eventuelt pådrage sig en sanktion.

I praksis betyder det, at visiterende kommuner kun i mindre grad kan orientere sig i, hvilken kvalitet en udvalgt adresse har, når man skal visitere en borger til et specialiseret døgntilbud eller allerede har en borger indskrevet på et tilbud. Desuden er det svært for visiterende kommune at orientere sig i de ganske omfangsrige rapporter, som centerkonstruktionerne beskrives i.

Socialtilsyn Midt har gjort opmærksom på de forskellige problemstillinger i forbindelse med de politiske drøftelser af lov om socialtilsyn i 2018.

## 5.2 Ankeafgørelser

Socialtilsyn Midt har i 2018 fået 23 afgørelser retur fra Ankestyrelsen. 3 af dem vedrørte plejefamilier og 20 af dem vedrørte tilbud.

Af de 23 afgørelser har Ankestyrelsen stadfæstet 8, ændret 2 og ophævet 13 afgørelser.

Afgørelserne som Ankestyrelsen har stadfæstet har:

- Alle 8 omhandlede inddragelse af et tilbuds eller plejefamilies godkendelse på grund af manglende kvalitet.

Afgørelser som Ankestyrelsen har ændret har omhandlet:

- 1 afgørelse vedrørende et tilbud hvor Socialtilsyn Midt vurderede, det var botilbudslignende. Ankestyrelsen vurderede, at hjælpen til borgerne ikke udgår fra servicearealer knytter til boligen/boligerne.
- 1 afgørelse vedrørende opkrævning af takst. Ankestyrelsen vurderede, at Socialtilsyn Midt ikke var berettiget til at opkræve taksten.

## Afgørelserne som Ankestyrelsen har ophævet har omhandlet:

- 8 afgørelser vedrørende opkrævning af tillægstakster. Ankestyrelsen vurderede, at en del af de opgaver, som udgjorde begrundelsen for at opkræve tillægstakst, skulle rummes inden for tilsynstaksten og ikke rubriceres som en særligt ressourcekrævende opgave. Ankestyrelsen mente ikke, at den bestemmelse kunne bruges på centerkonstruktioner, blot fordi det var en stor tilsynsopgave.
- 4 afgørelser vedrørte opdeling af tilbud. Afgørelserne har omhandlet tilbud, der havde flere ydelser sammen med flere forskellige målgrupper. Socialtilsyn Midt vurderede, at der i stedet for at være tale om tilbud med flere afdelinger, var tale om flere separate tilbud. Vurderingen blev bl.a. begrundet i vejledningen til lov om socialtilsyn, hvor det fremgår, at det er en forudsætning, hvis der er tale om ét tilbud med flere afdelinger, at der er et vist samarbejde mellem afdelinger om at levere sammen form for ydelser til forskellige målgrupper eller forskellige ydelser til samme målgruppe. Endvidere forudsættes det, at afdelingerne har fælles ledelse, fælles økonomi og evt. fælles personale. Ankestyrelsen har truffet afgørelse om, at Socialtilsyn Midt har haft en for restriktiv tolkning af sin vurdering af begrebet ydelse og målgruppe. På baggrund af denne afgørelse har Socialtilsyn Midt ændret sin praksis på området.
- 1 afgørelse vedrørende dispensation. Afgørelsen omhandlede afslag på en dispensation. Ankestyrelsen vurderede ikke, at Socialtilsyn Midt kunne give afslag på det foreliggende grundlag og med den givne begrundelse

## 5.3 Magtanvendelser

Indberetninger om magtanvendelser er et område, som socialtilsynene altid har et særligt fokus på. Socialtilsynenes opgave er at føre tilsyn med, om tilbuddene sikrer anbragte borgers trivsel og grundlæggende rettigheder. Det betyder, at tilbuddene er forpligtet til at registrere og indberette alle former for magtanvendelser af hensyn til borgernes sikkerhed.

Formålet med indberetningerne er at sikre, at borgernes grundlæggende rettigheder ikke overskrides eller krænkes, når medarbejdere er nødt til at udføre handlinger, der er et indgreb i borgernes rettigheder. Definitionen på en magtanvendelse er, når borgeren ikke frivilligt medvirker i den handling, der iværksættes.<sup>13</sup>

## Socialtilsyn Midt modtager følgende indberetninger om magtanvendelser:

- Magtanvendelser udøvet over for anbragte børn og unge, jf. loven om voksenansvar.
- Indberetninger i henhold til lov om frikommune netværk §§ 12-14.
- Optagelse i særlige botilbud uden samtykke og magtanvendelser udøvet over for voksne i forbindelse med foranstaltninger efter service-lovens §§125-128, jf. servicelovens §136, stk. 1.
- Indgreb efter servicelovens §137g – 137j overfor personer med nedsat psykisk funktionsevne, som er anbragt i en boform efter servicelovens §108, jf. servicelovens §137m, stk. 3<sup>14</sup>

Hos Socialtilsyn Midts jurister er ressourcerne prioriteret således, at der er afsat tid til, at der er en jurist, der udelukkende behandler indkomne indberetninger om magtanvendelser. Alle indberetninger gennemgås grundigt med det formål at få et samlet overblik over antallet af magtanvendelser på de enkelte tilbud samt at vurdere om der er behov for at følge op på brugen af magtanvendelser.

Er der indberetninger, der giver anledning til tilsynsmæssige overvejelser på grund af fejl i indberetningen, eller hvor betingelserne for magtanvendelsen ikke er opfyldt, kontakter Socialtilsyn Midt tilbuddene. Formålet med at kontakte tilbuddene er at sikre, at tilbuddene ændrer deres praksis og efterlever reglerne for magtanvendelse.

## Socialtilsyn Midt har i 2018 modtaget i alt 2.377 indberetninger:

- 1.020 indberetninger om magtanvendelse over for børn og unge
- 1.357 indberetninger af magtanvendelse over for voksne

Det er 150 indberetninger færre end i 2017, hvor det samlede tal var 2.527. Der har siden 2015 været nedgang i indberetninger om magtanvendelser

<sup>13</sup>Kilde: Socialstyrelsen Viden til gavn: Om magtanvendelser

<sup>14</sup>Kilde: Socialstyrelsen Viden til gavn

Tabel 5.3.1. Indberetninger om magtanvendelser fordelt på børn-/unge og voksne

Indberetninger om magtanvendelser i 2015 - 2018				
	2015	2016	2017	2018
Børn-/unge	2.078	1.447	1.423	1.020
Voksne	1.849	1.242	1.104	1.357
<b>Ialt</b>	<b>3.927</b>	<b>2.689</b>	<b>2.527</b>	<b>2.377</b>

Socialtilsyn Midt har i 2018 modtaget væsentligt flere indberetninger vedrørende brug af stofseler i henhold til servicelovens § 128 end i de foregående år. Socialtilsyn Midt har i 2018 haft fokus på at vejlede tilbuddene i dels at ansøge om tilladelse hos visiterende kommune dels at registrere og indberette brugen. Dette kan være årsagen til, at der er kommet flere indberetninger end tidligere.

Modsat har der været et fald i indberetninger af magtanvendelse over for børn og unge.

Socialtilsyn Midt vurderer, at tilbuddene i lighed med tidligere generelt arbejder aktivt med magtanvendelser og den pædagogiske praksis for at undgå disse med henblik på at undgå magtanvendelser.

Socialtilsyn Midt har i 2018 endvidere modtaget indberetninger i henhold til lov om frikommunenetværk §§ 12-14. Efter disse bestemmelser kan udvalgte kommuner træffe afgørelse om flytning uden samtykke, anvendelse af personligt alarm- eller pejlesystem indenfor tilbuddets rammer samt anvendelse af situationsbestemt video-, audio- og bevægelsesovervågning, når betingelserne i de enkelte bestemmelser er opfyldt.

Derudover har Socialtilsyn Midt modtaget indberetninger fra såvel plejefamilier som kommunale plejefamilier.

Socialtilsyn Midt modtager af og til indberetninger, hvor der er angivet nødret eller nødværge som hjemmel. I disse tilfælde går socialtilsynet i dialog med tilbuddene i forhold til, at der ved nødret eller nødværge er tale om en handling, som efter omstændighederne vil kunne være straffri som følge af straffelovens regler om nødværge og nødret. Tilbuddene bliver endvidere oplyst om, at Socialtilsyn Midt ikke har kompetence til at vurdere sådanne indgreb. Det er i stedet domstolene, som kan vurdere, om en handling er omfattet af reglerne om nødret og nødværge.

Det er efter reglerne i lov om voksenansvar udelukkende muligt at anvende magt over for børn eller unge, som er anbragt på et opholdssted, en døgninstitution eller i en kommunal plejefamilie

(udelukkende § 8 om afværgehjælp). Alle former for magtanvendelse herunder magtanvendelser foretaget over for børn eller unge i aflastning eller i en plejefamilie skal registreres og indberettes.

Socialtilsyn Midt anbefaler altid, at tilbuddene, når de udfylder indberetningerne, har fokus på, om medarbejderne har haft mulighed for at trække sig, og at der altid er tilstrækkelig beskrivelse af situationen i forhold til at vurdere, om betingelserne er opfyldt.

## 5.4 Ny-godkendelser på plejefamilieområdet og tilbudsområdet i 2018

Ny-godkendelser af plejefamilier og tilbud har Socialtilsyn Midt altid et særligt fokus på. Hvert år er der eksisterende plejefamilier og tilbud, der af forskellige årsager vælger at ophøre eller bliver lukket, hvilket betyder, at tilgangen af nye plejefamilier og tilbud af god kvalitet er afgørende for at kunne imødekomme behovet for pladser i kommunerne.

I 2018 er der også ophørt langt flere plejefamilier end der blev ny-godkendt. Dette er problematisk, da der er efterspørgsel efter plejefamilier både i forhold til aflastningsopgaver og døgnplejeopgaver. Socialtilsyn Midt har på baggrund af det faldende antal ny-ansøgere på plejefamilieområdet derfor valgt at deltage i rekrutteringsmøder for nye plejefamilier, som kommunerne afholder. Formålet er at informere om godkendelsesprocessen, arbejdet som plejefamilie og om tilsynsopgaven.

### Ny-godkendelser på plejefamilieområdet

I 2018 har der i lighed med de foregående år været god interesse for at blive godkendt som plejefamilie. Trods den store interesse er antallet af personer, der har gennemført det obligatoriske grundkursus faldet. Det samme gør sig gældende for antallet af ansøgninger om at blive godkendt som plejefamilie.

I 2018 blev der afholdt i alt 11 kurser, hvilket er 5 færre kurser end i 2017. 2 kursushold blev aflyst på grund af for få tilmeldinger. Kurserne blev afholdt både hos VIA i Aarhus og VIA i Holstebro.

Tabel 5.4.1 Ny-godkendelser, afslag og ansøgninger trukket tilbage

Ny-godkendelser, afslag og ansøgninger trukket tilbage 2018	Antal
Familier der blev godkendt	65
Familier der ikke blev godkendt	1
Familier der trak deres ansøgning tilbage	31

I 2018 fik 1 familie afslag på deres ansøgning om at blive godkendt som plejefamilie, hvilket er færre end i 2017, hvor 5 familier fik afslag. En afgørelse om afslag på at blive godkendt som plejefamilie beror altid på en grundig, socialfaglig vurdering baseret på dialog med familien og dybdegående undersøgelse af familiens forhold.

Som ny-ansøger har man altid mulighed for at trække sin ansøgning tilbage, hvis der i godkendelsesprocessen dukker forhold op, som kan vanskeliggøre socialtilsynets godkendelse, eller hvis familien selv kommer i tvivl om, hvorvidt de er klar til opgaven. Uanset om en familie vælger at trække

Socialtilsyn Midt godkendte i 2018 65 nye plejefamilier, hvilket er en anelse lavere end i 2017 (72). I 2018 modtog Socialtilsyn Midt 81 ansøgninger, hvilket er væsentligt lavere end i 2017, hvor der blev indsendt 105 ansøgninger.<sup>15</sup>

Socialtilsyn Midt har stor fokus på problematikken med det faldende antal ansøgninger, da der også fremover vil være behov for flere plejefamilier.

deres ansøgning tilbage, eller har fået afslag på deres ansøgning, har familien altid mulighed for at ansøge på ny.

### Status på kursusedtagere i 2018

Socialtilsyn Midt udbød i samarbejde med VIA University College 13 kurser i 2018, hvoraf 2 kursushold måtte aflyses på grund af for få tilmeldinger. Der blev i alt tilmeldt 305 personer, hvoraf de 224 gennemførte det obligatoriske grundkursus for plejefamilier. Nedenstående tabel viser, hvor mange der gennemførte kurset, samt hvor mange der meldte afbud eller ikke gennemførte kurset.

Tabel 5.4.2 Oversigt over kursusedtagere – optalt i personer og ikke familier

Kursusedtagere i 2018	Antal
Deltagere der gennemførte grundkurset	224
Deltagere der meldte afbud, ikke mødte op eller ikke gennemførte grundkurset	81
Antal indskrevne deltagere i alt	305

De 224 personer, der gennemførte kurset, fordeler sig på 92 par og 40 enkeltpersoner. Enkeltpersoner dækker over singler samt nye samlevere eller anden relation til personer, der allerede har kurset og/ eller er godkendt plejefamilie. Singler har samme mulighed for at blive godkendt til plejefamilie, som par har. Socialtilsyn Midt fører tilsyn med flere plejefamilier, hvor plejefamilien udgøres af én plejeforælder.

I 2018 var der 81 personer, der ikke gennemførte kurset. Heraf meldte 54 personer afbud inden kursusstart, 17 personer mødte ikke op, og 10 personer besluttede at springe fra undervejs i forløbet eller mangler en enkelt kursusdag, som de tager på et senere tidspunkt. Bevæggrundene for, at deltagerne springer fra undervejs, er bl.a. at deltagerne undervejs i undervisningen erkender, at arbejdet som plejefamilie er anderledes eller mere krævende, end de har forestillet sig. Andre har ikke

<sup>15</sup>Antallet af ansøgninger er ikke proportionelt med antallet af ny-godkendte plejefamilier opgjort på et år, da der kan være godkendelsesprocesser, der er begyndt inden et årsskifte og dermed først færdiggøres i det nye år.



været bekendt med, at begge forældre i en familie skal gennemføre kurset, for at familien kan søge om godkendelse til plejefamilie.

Der er i 2019 i alt modtaget 42 ansøgninger om godkendelse til at blive plejefamilie fra personer, der har deltaget på kursus i 2018. Socialtilsyn Midt har haft kontakt til de fleste af de øvrige kursusedtagere for at følge op på årsagen til de manglende indsendte ansøgninger. Her oplyser 43 familier, at de fortsat ønsker at søge om godkendelse til at blive plejefamilie. 8 familier kan ikke på nuværende tidspunkt oplyse, om de vil indsende ansøgning. 10 familier har efterfølgende besluttet, at de ikke ønsker at indsende ansøgning om at blive generelt godkendte plejefamilie. Nogle af årsagerne til dette er bl.a. nyt arbejde, hensyn til egne børn, økonomiske årsager og lign.

Flere af familierne fungerer på nuværende tidspunkt som netværksplejefamilie eller konkret godkendt plejefamilie. Hvorvidt familierne har haft denne opgave inden kursusstart eller har fået opgaven som netværksplejefamilie/ konkret godkendt plejefamilie efterfølgende, er Socialtilsyn Midt ikke bekendt med.

### Belastningsgrader

Nedenstående tabel viser, hvilke belastningsgrader de 65 nye plejefamilier er godkendt til. Majoriteten af de ny-godkendte plejefamilier i 2018 er godkendt til middel belastningsgrad, hvilket er helt naturligt, da højeste- og høj belastningsgrad fordrer særlige kompetencer og/eller erfaring, som kun få helt nye plejefamilier besidder.

Tabel 5.4.3 Belastningsgrader fordelt på de 65 nye plejefamilier

Belastningsgrader	Antal
Højeste belastningsgrad	0
Høj belastningsgrad	6
Middel belastningsgrad	47
Lav belastningsgrad	12



En ny-godkendt plejefamilie indplaceres i en godkendelsesramme og godkendes til en af de fire belastningsgrader. Dette med udgangspunkt i familiens ønsker, forudsætninger og kompetencer. Belastningsgraden markerer kompleksiteten af den plejopgave familien er godkendt til at kunne varetage:

- Højeste belastningsgrad  
forbeholdt kommunal plejefamilie. Familien har kompetencer i forhold til børn med belastningsindikatorer, der ligger udover, hvad børn i plejefamilier normalt har.
- Høj belastningsgrad  
Familien skal have kompetencer i forhold til børn med høje/svære belastningsindikatorer.
- Middel belastningsgrad  
Familien skal have kompetencer i forhold til børn med middel/moderate belastningsindikatorer.
- Lav belastningsgrad  
Familien skal have kompetencer i forhold til børn med lave/få belastningsindikatorer.

### Ny-godkendelser på tilbudsområdet

Antallet af henvendelser om godkendelse af nye sociale tilbud er stigende.

#### Ny-godkendelsesteamet har i 2018 godkendt 11 nye tilbud:

- 5 private tilbud
- 5 kommunale tilbud
- 1 regionstilbud

Hovedvægten af disse er oprettet i henhold til servicelovens §§66 og 107. Der er dog også tilbud oprettet i henhold til sundhedslovens §141, almenboliglovens §§3 og 5, samt tilbud oprettet i henhold til serviceloven §§ 101, 104 og 108.

Socialtilsyn Midt har organiseret sig med et ny-godkendelsesteam bestående af to tilsynskon-sulenter. Teamet bistås af en jurist og en økono-mikonsulent. Dette er valgt for at sikre en kvalifice-ret og ensartet behandling af alle ny-ansøgere.

Arbejdsgangen i team ny-godkendelse adskiller sig fra driften ved ikke at have en fast portefølje, og at sagsbehandlingstiden i høj grad afspejler ansøger-nes stadie og arbejdsindsats i processen.

#### De ansøgere, der henvender sig til Socialtilsyn Midt, kan overordnet inddeles i 3 kategorier:

- Helt nye ansøgere som har et ønske om at starte et tilbud, hvad enten det er private, som har en drøm eller offentlige, som har et specifikt behov.
- Ansøgere som er i klemme i forhold til civilstyrelsens afvisning af ændring af eksisterende vedtægter.
- Tilbud som har lukket sig selv, eller hvor et socialtilsyn har trukket tilbuddets godkendelse tilbage, og som ønsker at genåbne efter en reorganisering af tilbuddet.

Ny-godkendelsesteamet tilbyder alle ansøgere et uforpligtigende formøde af en times varighed, hvor ny-godkendelsesprocessen bliver gennemgået, og hvor de første aftaler eventuelt indgås.

I enkelte tilfælde har formødet betydet, at der ikke efterfølgende er blevet indsendt en endelig ansøgning.

Det er cirka 1/3 af ansøgerne, der efter formødet falder fra. Det kan skyldes, at de fremlagte planer ikke er omfattet af lov om socialtilsyn. Oftest skyldes frafaldet, at ansøgerne er blevet afklaret og er kommet til en erkendelse af, at det er en krævende og stor opgave at starte et nyt tilbud op og køre det i drift.

Når ansøger har indsendt ansøgningskemaet og har betalt gebyret, påbegyndes selve godken-

delsesprocessen. Tilbuddet gennemgås grundigt ud fra kvalitetsmodellens temaer. Der indhentes fyldestgørende politikker og procedurer i henhold til tilbuddets målgruppe og indsatser, der ligeledes gennemgås grundigt. Herudover bliver tilbuddets eventuelle vedtægter også godkendt i godkendelsesprocessen.

Under hele processen er ny-godkendelsesteamet i tæt dialog med ansøgerne. Når tilbuddet er godkendt, overgår det nye tilbud til driftsorienteret tilsyn.

Socialtilsyn Midt har erfaret, at behandlingstiden i forhold til offentlige tilbud er kortere end private tilbud. Offentlige tilbud handler ofte ud fra et specifikt behov og har allerede organisering og finansiering på plads. I forhold til private tilbud er det ikke unormalt, at ansøgerne indleverer flere versioner af ansøgningskemaet, før den endelige målgruppe og organisering på plads. Typisk er sagsbehandlingstiden mellem 3-6 måneder.

Socialtilsyn Midt har i 2018 set en tendens til, at tilbud, der enten er blevet uenige med et andet socialtilsyn eller som har fået trukket deres godkendelser i et af de andre socialtilsyn, organiserer sig på en ny måde, således at tilsynsforpligtelsen flyttes til et andet socialtilsyn. Når tilbud vælger at flytte fra et socialtilsyn til et andet socialtilsyn og ansøger om at blive ny-godkendt, fordrer det en særlig opmærksomhed i godkendelsesprocessen. Tilbuddet vil blive behandlet på lige fod med andre ny-ansøgere, men der vil i processen være særligt fokus på, hvad den reelle baggrund er for at flytte socialtilsyn, hvorfor de bagvedliggende forhold undersøges grundigt.



# Opsummering

Alle nye plejefamilier og tilbud, der er blevet godkendt i 2018, lever op til kvalitetskravene. De har de rette kompetencer og rammer til at kunne varetage arbejdet med de målgrupper, de er godkendt til.

Den største udfordring for Socialtilsyn Midt er at få godkendt nok plejefamilier og tilbud og fastholde disse, således at efterspørgslen på gode plejefamilier og tilbud kan imødekommes.

## 5.5 Socialtilsyn Midts tilfredshedsundersøgelse 2018

I 2018 har Socialtilsyn Midt udsendt en tilfredshedsundersøgelse til en række vilkårligt udvalgte respondenter inden for tilbudsområdet og plejefamilieområdet.

I alt blev 350 personer inviteret til at deltage i tilfredsundersøgelsen, hvoraf 241 besvarede spørgsmålene.

Tilfredsundersøgelsen for 2018 viser, at 83% af respondenterne til spørgsmålet, "Hvor tilfreds er du samlet set med Socialtilsyn Midt?", har svaret, at de er meget tilfredse/tilfredse.

Sammenlignet med tilfredshedsundersøgelsen fra 2017 er der sket en nedgang på 8 procentpoint. Utilfredsheden er dog ikke steget tilsvarende, derimod er "hverken/eller" steget.

En nærmere analyse af hele tilfredshedsundersøgelsen viser, at der i 2018 har været en tendens til, at mange respondenter har valgt "hverken/eller" eller "ved ikke/ikke relevant" ved flere spørgsmål. Utilfredsheden ligger relativt stabilt sammenlignet med tilfredsundersøgelsen fra 2017. Der er enkelte områder, f.eks. varigheden af godkendelsesprocessen, hvor utilfredsheden er steget.

Der udtrykkes fortsat stor tilfredshed på en lang række parametre i undersøgelsen, bl.a. udtrykkes der tilfredshed med:

- Hvordan Socialtilsyn Midt medvirker til udvikling og forbedring af kvaliteten i tilbuddene til gavn for borgerne
- Information inden tilsynsbesøget
- Opfølgningen efter tilsynsbesøget
- Udførelsen af tilsynsbesøget
- Kommunikation og dialogen med tilsynskonsulenterne.
- Sammenhængen mellem grundkurset og godkendelsesprocessen

Tilfredshedsundersøgelsen giver respondenterne mulighed for at give uddybende svar til de enkelte spørgsmål.

I de uddybende svar fremgår det, at Socialtilsyn Midts konsulenter gør et godt stykke arbejde, som værdsættes hos både plejefamilie og sociale tilbud. I kommentarerne er der blevet lagt vægt på, at tilsynskonsulenterne:

- Er fagligt kompetente
- Giver god sparring og vejledning
- Er inkluderende og anerkendende
- Er venlige og hjælpsomme

Endvidere fremgår det af kommentarerne, at:

- Den dialogbaserede tilgang skaber åbenhed og tryghed
- Tilsynet gør det, som det er sat i verden til at gøre på en god og meningsfuld måde

Der, hvor den største utilfredshed i undersøgelsen spores, er i forhold til dokumentationskravet forud for et tilsynsbesøg. I de uddybende svar giver respondenterne udtryk for, at dokumentationskravet er alt for ressourcekrævende og omfattende, samt at det ikke står mål med selve tilsynsbesøget. Dette gælder for både plejefamilie- og tilbudsområdet. Det er et tilbagevendende kritikpunkt og i de forrige tilfredshedsundersøgelser er der også blevet givet udtryk for, at dokumentationskravet er for omfattende. Socialtilsyn Midt er opmærksom på dette.





Silkeborg  
K o m m u n e